

*Aménagement des terres
coutumières de la Tribu de
Saint-Louis*

1 – Etat des lieux / Diagnostic

1-1 Données générales

1-1-1 Présentation

1-1-2 Histoire de la Tribu

1-1-3 La population

1.2 - Les éléments naturels

1.2.1 Occupation du sol

1.2.2 Le relief

1.2.3 Les pentes

1.2.4 Les zones inondables

1.2.5 Les risques de glissement

1.3 - Les réseaux

1.3.1 Les réseaux divers

1.3.2 Le maillage viaire

1.4 - La Tribu et ses quartiers

1.4.1 Description

1.4.2 Les quartiers actuels





2 – Enjeux et potentialités

2-1 – Bien vivre à Saint-Louis

2.2 - Un potentiel agricole indéniable

2.3 - Un potentiel touristique diversifié

3 – Les projets d'aménagement

Introduction des idées générales

3.1 – Le renouveau de l'agriculture

3.2 - Un tourisme en devenir

3.2.1 - Un tourisme vert vers la Vallée de la Thy

3.2.2 – Un tourisme bleu sur le littoral

3.2.3 – Un tourisme historique et culturel à la Tribu

3.2.4 – Création d'un village artisanal

3.3 – Un réseau routier à adapter

3.1.1 – Une hiérarchisation à confirmer

3.1.2 – Une qualité à améliorer

PROPOSITION POUR UN SCHEMA D'AMENAGEMENT

Aménagement des Terres Coutumières de Saint-Louis

**1 - ETAT DES LIEUX /
DIAGNOSTIC**



Aménagement des Terres Coutumières de Saint-Louis

1.1 – DONNEES GENERALES



Aménagement des Terres Coutumières de Saint-Louis

1.1.1 – PRESENTATION

La Tribu de Saint-Louis est située sur la commune du Mont-Dore, entre les quartiers de Saint-Michel et La Coulée.

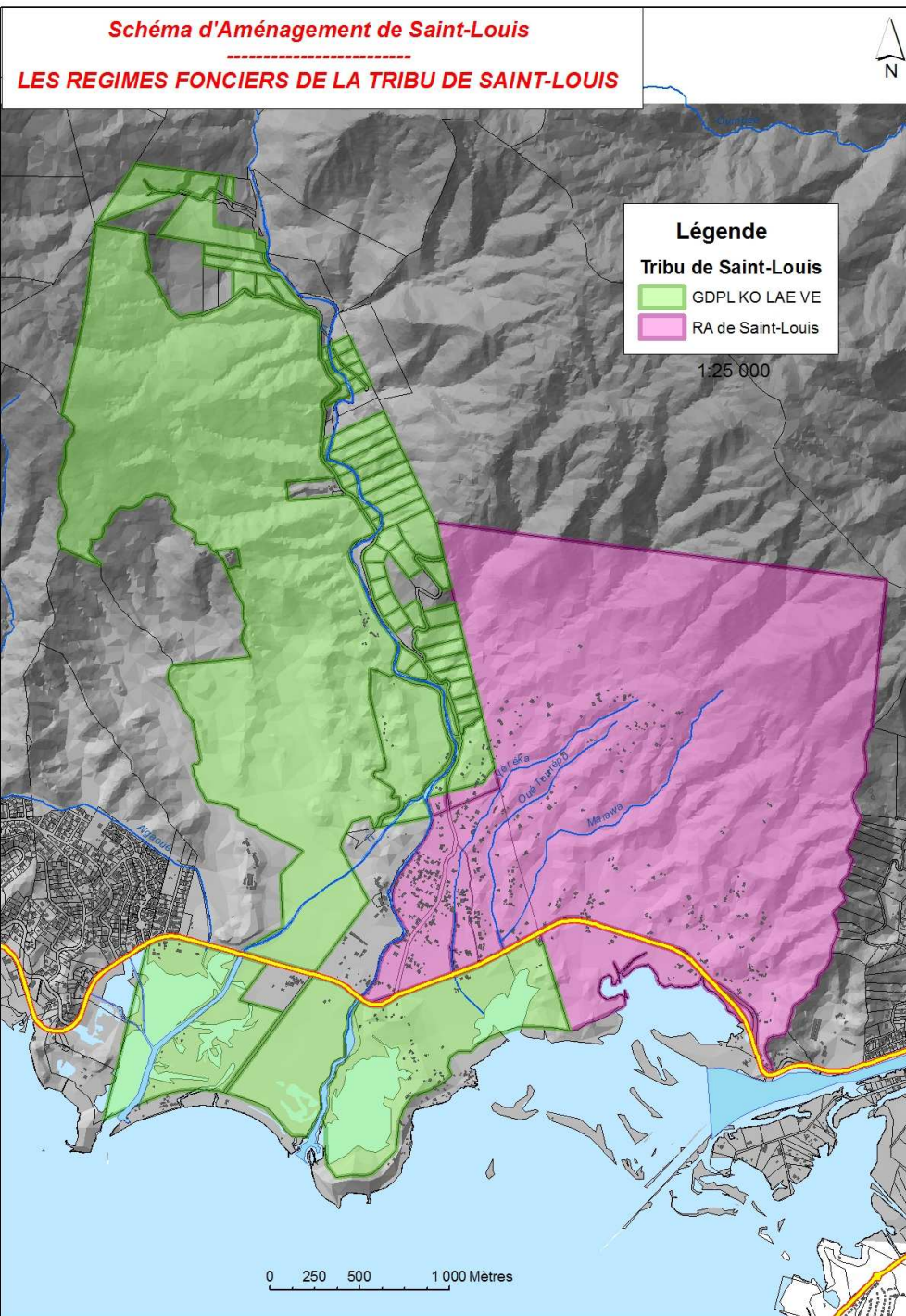
D'un point de vue foncier, elle est constituée:

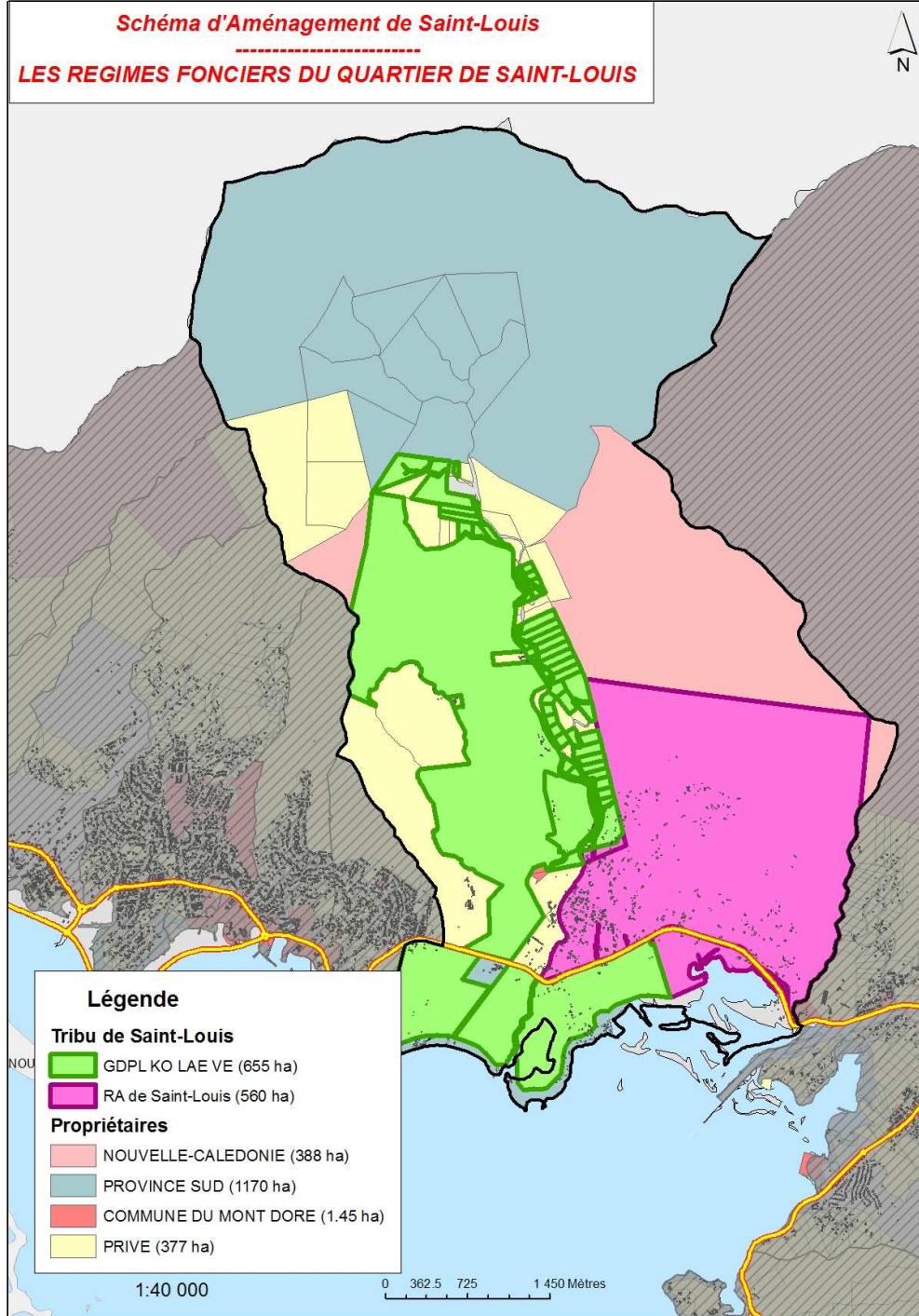
- d'un ensemble de parcelles formant le GDPL KO LAE VE à l'Ouest pour une surface d'environ 650 ha.
- de la réserve à l'Est regroupant la majeure partie des habitations pour une surface d'environ 560 ha.

→ L'ensemble représente une entité d'environ 1210 ha.

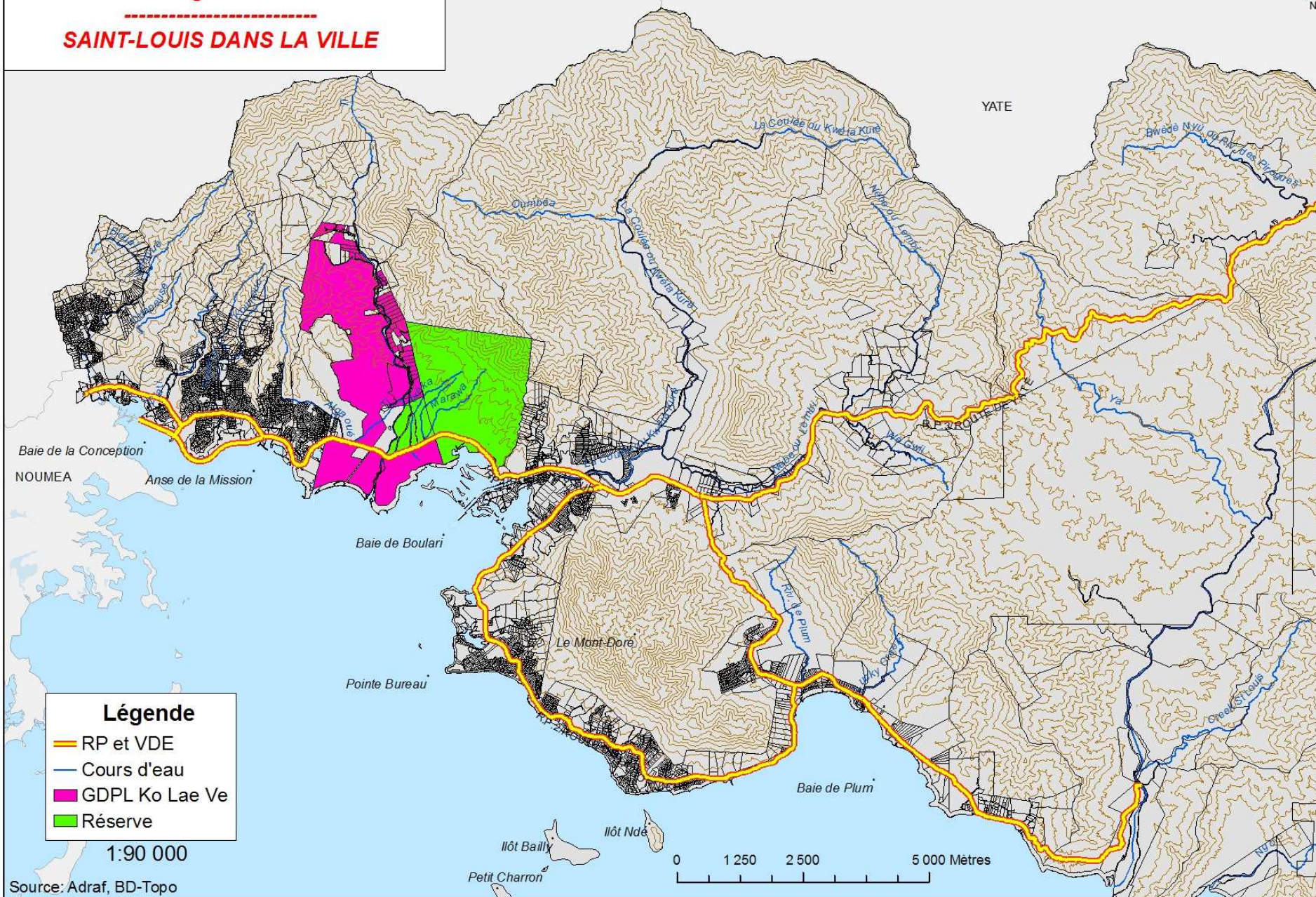
Certains lots, enclavés au sein de la Tribu appartiennent à la Province Sud (IAC), à la Commune (cimetière), à l'Archevêché (la Mission) ou à des particuliers.







SAINT-LOUIS DANS LA VILLE



Aménagement des Terres Coutumières de Saint-Louis

Présentation suite....

De part et d'autre de la Route de Saint-Louis et s'étendant du littoral jusqu' à la limite avec le Parc Provincial de la Vallée de la Thy, Saint-Louis forme une coupure d'urbanisation très nette entre deux zones densément peuplées.

La Tribu présente encore beaucoup d'espaces non-urbanisés, contrairement au reste de la Commune.

Il en résulte une ambiance de Coulée verte et un long paysage végétal le long de la route, sur environ 4 km.

Schéma d'aménagement de Saint-Louis

LA DENSITE DES ZONES HABITEES

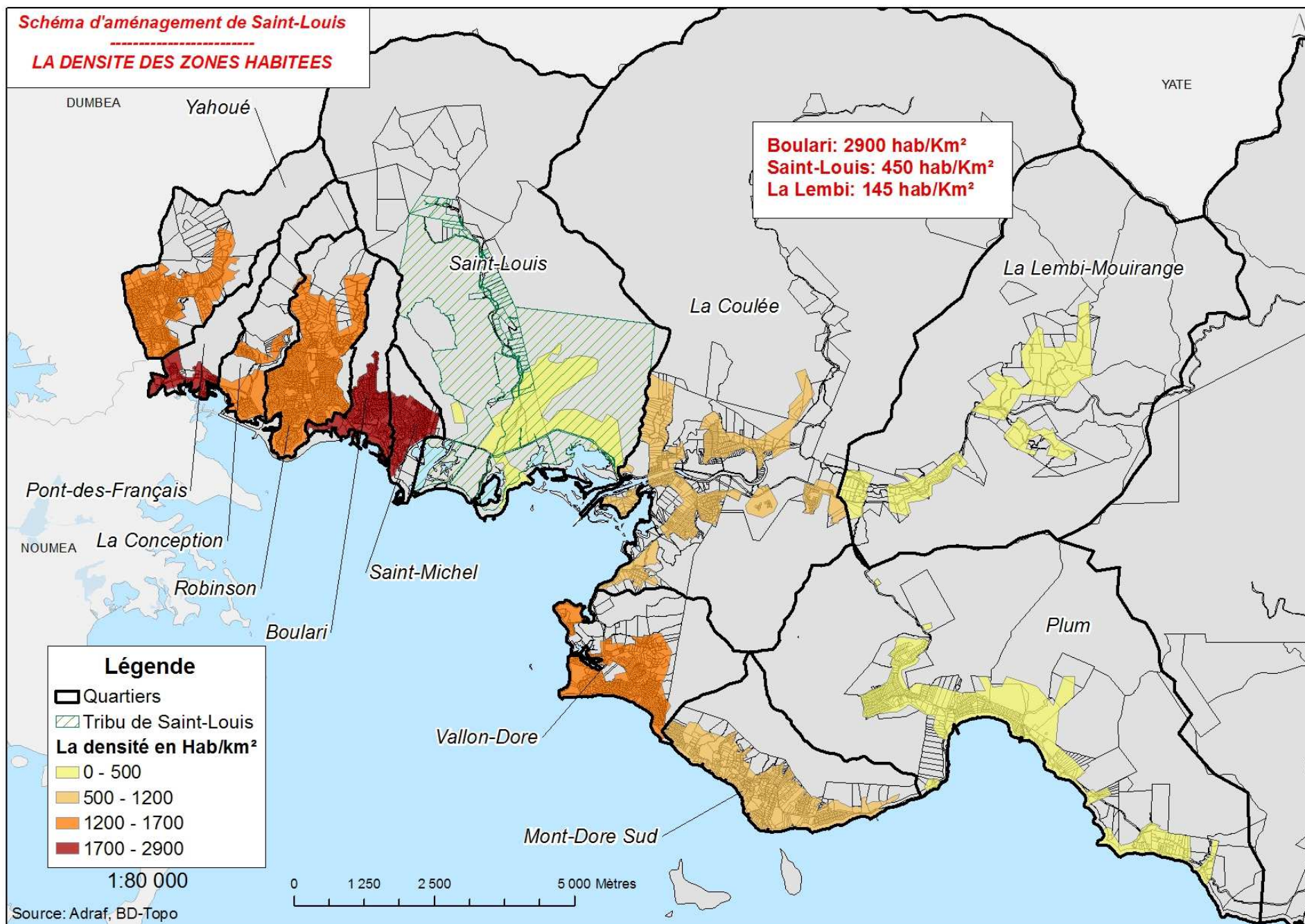
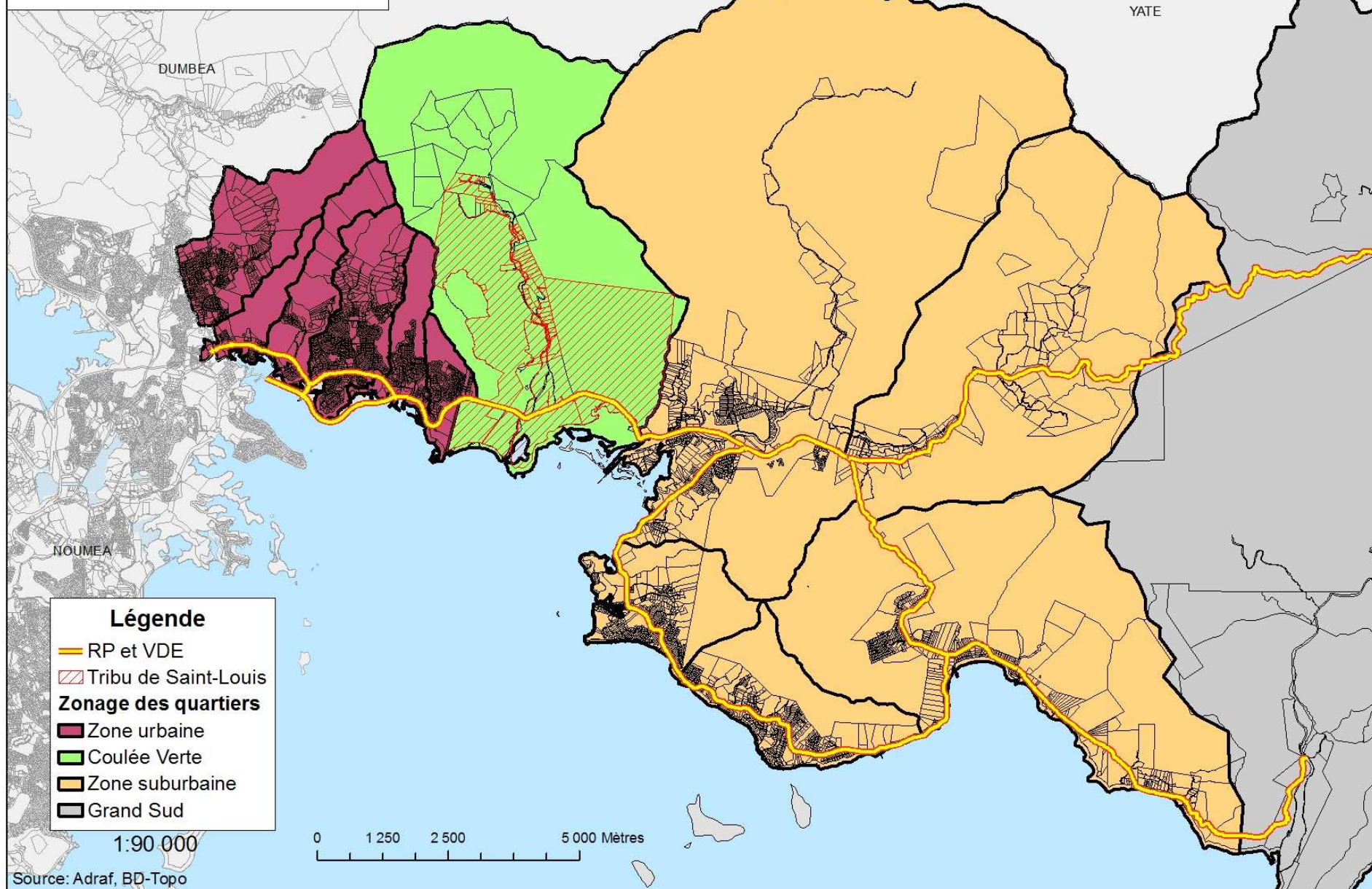


Schéma d'aménagement de Saint-Louis

LE ZONAGE DES QUARTIERS



Aménagement des Terres Coutumières de Saint-Louis

1.1.2 - HISTOIRE DE LA TRIBU

Les contacts avec les premiers occupants:

Le père Rougeyron fonde la Mission de Saint-Louis en 1856 avec néophytes de Pouébo et de Balade. Ils seront rejoint plus tard par de nouveaux convertis originaires de Dumbéa, Boulouparis, puis par des gens des Iles Loyauté et de Kunié.

Ainsi, Saint-Louis n'est pas une Tribu proprement-dite mais un rassemblement de personnes d'origines diverses.

Cette installation ne s'est pas faite sans heurts avec les populations déjà en place, même si ces dernières ne semblaient représenter qu'un habitat très clairsemé au niveau de St-Louis (les historiens sont divisés sur ce point)

Aménagement des Terres Coutumières de Saint-Louis

Histoire de la Tribu, suite....

Les Pères Maristes traitèrent avec le Chef Kandio (premier chef de Boularé) et divers autres Chefs dont « Jacques Ua » pour obtenir des terres. Malgré l'accord passé, les gens de Kandio et de Jacques s'inquiétèrent de voir leurs meilleures terres redistribuées à des Mélanésiens étrangers du Nord et de l'Est. Et ce, d'autant plus que des Européens commencent également à s'installer dans la zone, attirés par la richesse des terres.

Au début, tout se passe relativement bien puis les incidents vont se multiplier, des colons être harcelés. Ces derniers subiront plusieurs attaques meurtrières. En réponse, l'Administration construira 2 postes militaires à la Conception et à St-Louis, engagea une répression en menant des razzias dans les villages et les points de refuge des Mélanésiens, les affamant et les obligeant à se rendre.

Aménagement des Terres Coutumières de Saint-Louis

Histoire de la Tribu, suite....

Les Chefs Kandio et Jacques furent capturés et fusillés pour le massacre du colon Bérard venu s'installer au Vallon-Dore.

Joseph Wamytan Te Wethio fut le Grand Chef de Saint-Louis de 1896 à 1933. Son fils aîné Léon lui succéda. Aujourd'hui Roch Wamytan est le Chef de Saint-Louis. La Chefferie Moyatéa « s'est installé » en 1983.

Depuis, les deux chefferies sont en désaccord sur la légitimité de l'autorité et la compétence foncière.

Les historiens s'opposent également sur la question des premiers occupants de la zone. Y avait-il ou non des Mélanésiens sur Saint-Louis ? Si oui quelle était l'importance des lieux d'habitations ?



KANDIO, Chef de Boulari, Côte sud-ouest, 1866
(Source: Mme Monique VILLISSECK)



ANC Album Robin – de Greslan 1 Num 1 - 4
E. Robin "*Kandio, Chef de Boulari, Côte Sud-Ouest*", 1866.

12,2x18 cm

Le Grand Chef Wamytan et sa famille
(Source: Mme Monique VILLISSECK)



Aménagement des Terres Coutumières de Saint-Louis

Histoire de la Tribu, suite....

La vie de la Mission:

Implantée d'abord sur le littoral sous la forme d'un village de paillotes, la Mission est définitivement implantée par le Père Vigouroux au sommet de la colline qu'elle occupe actuellement. Elle fut construite avec de la pierre extraite d'une carrière située à 300 m. de l'Eglise.

L'Eglise de Saint-Louis, la première de Nouvelle-Calédonie, est bénie le 08 septembre 1868.

Les Pères Maristes vont alors développer la Mission autour de deux orientations économiques, outre son rôle spirituel:

- l'agriculture avec l'irrigation de la plaine
- l'industrie avec l'usine



La Mission de Saint-Louis avant 1878 (Source: Archevêché)
Vue prise de la colline Thabor



Aménagement des Terres Coutumières de Saint-Louis

Histoire de la Tribu, suite....

L'agriculture: en 1860, les Pères creusent un canal long de 2 km, détournant une partie des eaux de la Thy et qui permettra d'irriguer toute la plaine de Saint-Louis.

Cette plaine deviendra une zone de production agricole aussi importante que variée: canne à sucre (14 ha), arbres fruitiers (pêches, oranges, ananas...), puis du café (60000 pieds), du riz sec (15 ha qui donnèrent 18 tonnes de riz en 1869), des vignes, des camphriers puis du riz irrigué...

La culture du riz fut un élément important de la vie de la Mission en raison du gros besoin de main d'œuvre. Le riz a d'abord été du riz sec au début du siècle puis du riz irrigué avec les Japonais puis les Vietnamiens dans les années 50. Cette culture a véritablement façonné le paysage de Saint-Louis.



La Plaine de Saint-Louis: les rizières irriguées (Source: Mme Monique VILLISSECK)



La Plaine de Saint-Louis: les rizières irriguées (Source: Mme Monique VILLISSECK)

Les périmètres agricoles de Saint-Louis en 1908 (Source: Archevêché)

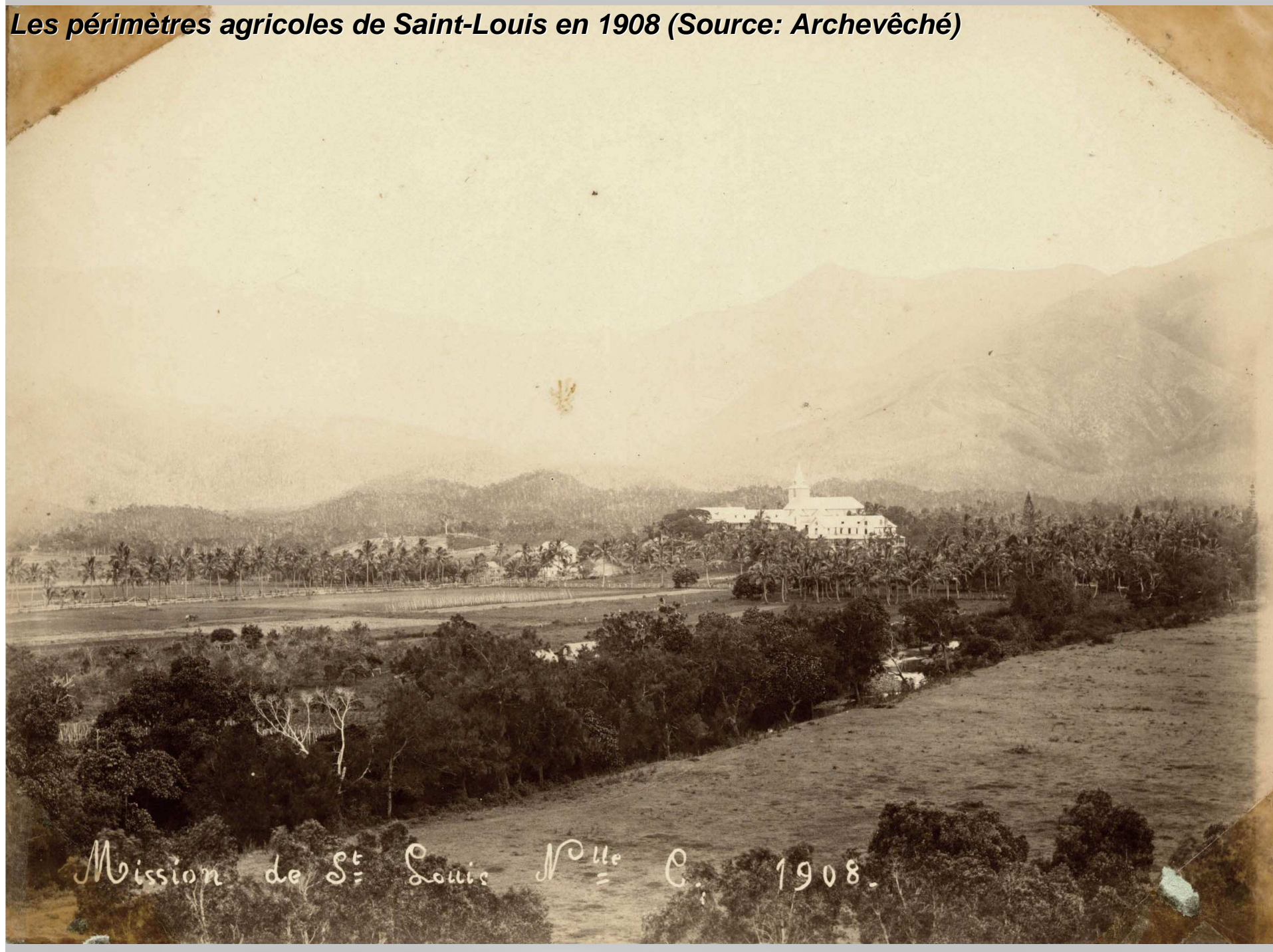


Schéma d'aménagement de Saint-Louis

**L'ORGANISATION DE LA TRIBU
AU DEBUT DU SIECLE**

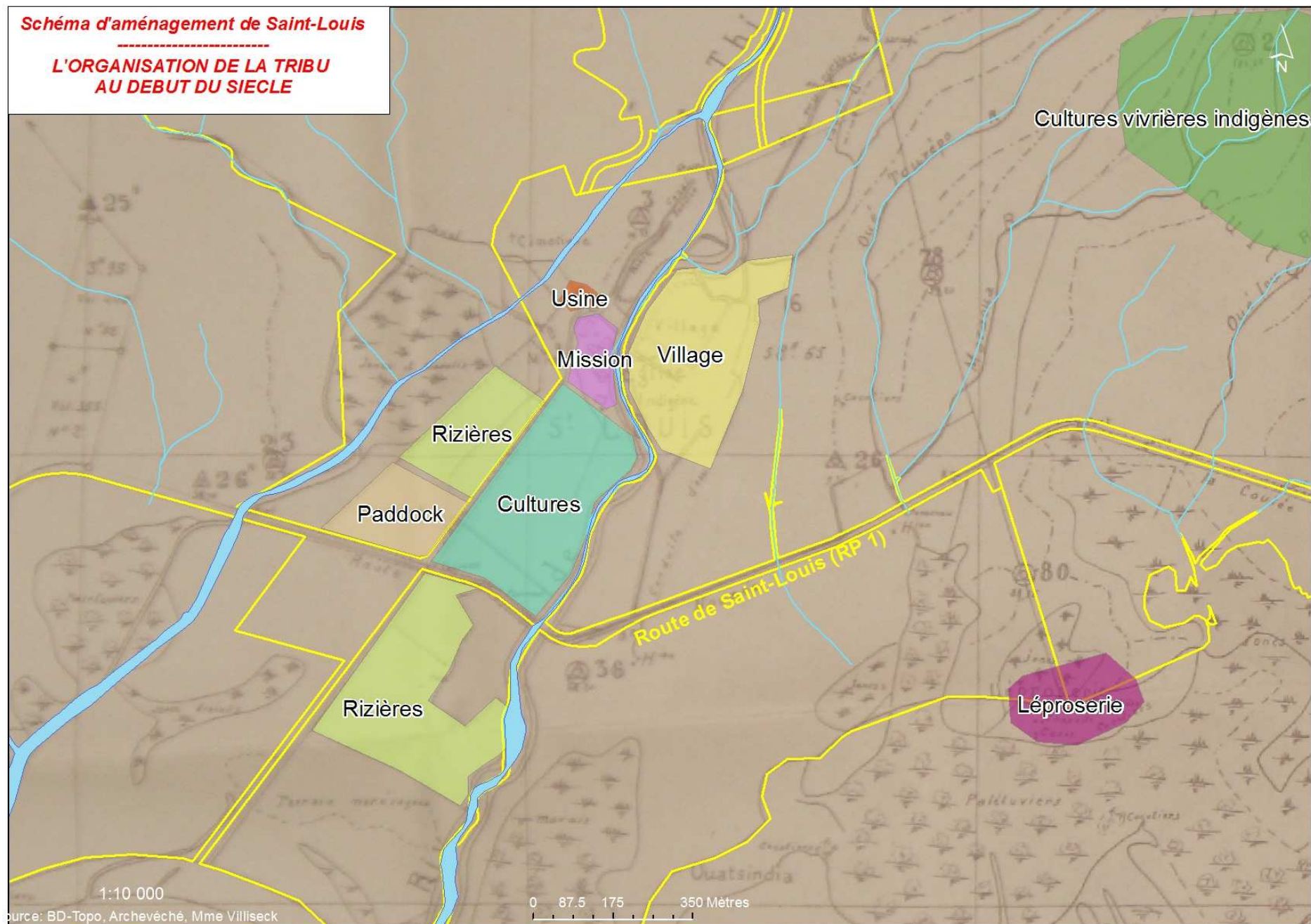
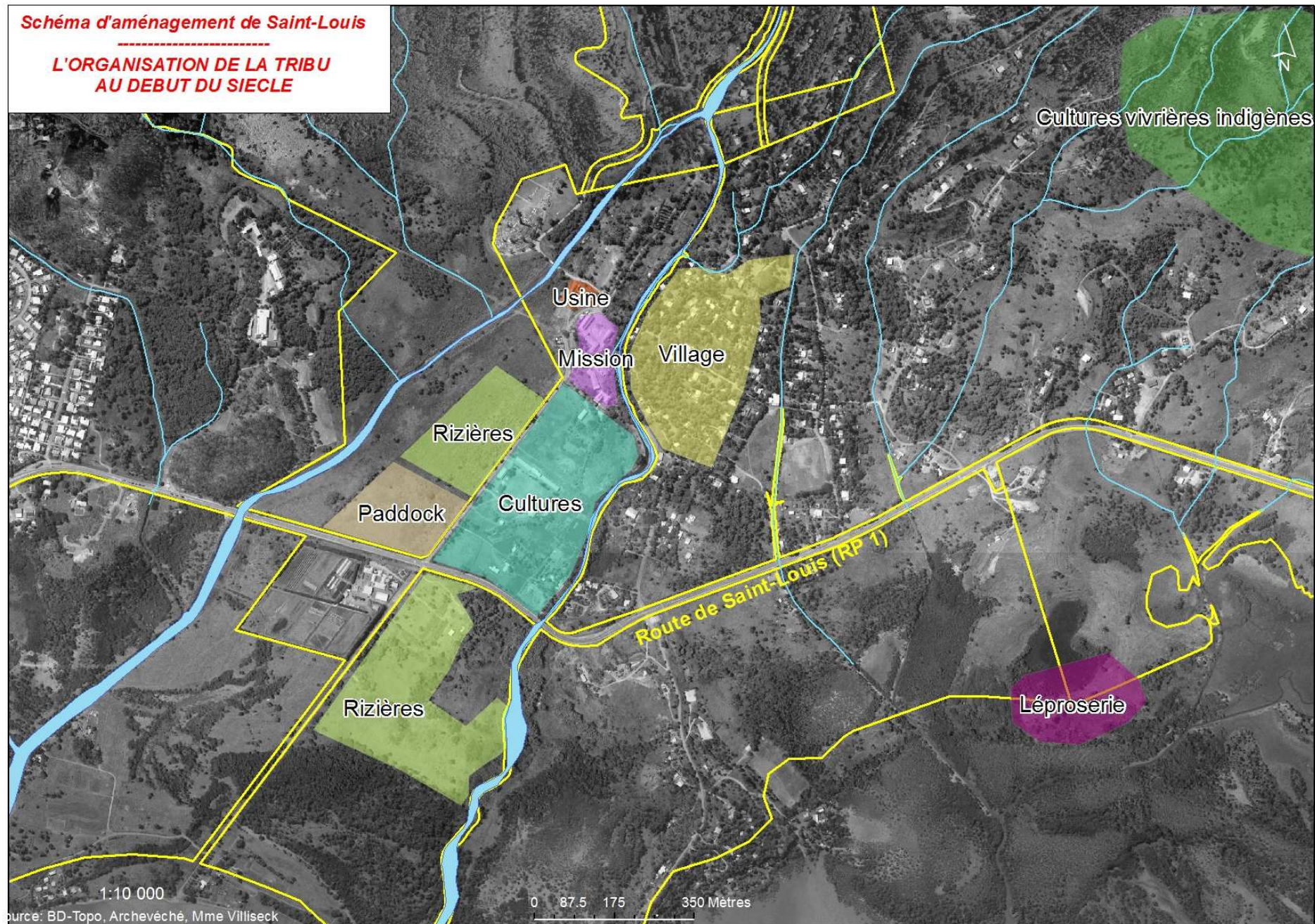


Schéma d'aménagement de Saint-Louis

**L'ORGANISATION DE LA TRIBU
AU DEBUT DU SIECLE**



Aménagement des Terres Coutumières de Saint-Louis

Histoire de la Tribu, suite....

L'élevage n'est pas en reste: 400 vaches, 500 moutons et 100 chèvres ont permis la production de lait en grande quantité et la fabrication de beurre, de fromage...

Toute une infrastructure basée sur l'autosuffisance a donc vu le jour sous l'impulsion des Pères.

Saint-Louis fut de ce fait un véritable marché agricole pendant la présence américaine: en plus d'avoir installé un hôpital à Morari, l'armée US venait s'y fournir régulièrement en denrées alimentaires fraîches.

Photo aérienne de Saint-Louis (Source: Mme Monique VILLISSECK)



Aménagement des Terres Coutumières de Saint-Louis

Histoire de la Tribu, suite...

L'industrie: le Père Chapuy crée une usine dès 1860, alimentée par une roue hydraulique et l'eau déviée de la Thy. Elle sera successivement utilisée comme scierie, forge, chaudronnerie mais servira également d'usine à riz et à sucre. Un alambic sera aussi fabriqué afin de transformer la canne à sucre en rhum.

La première imprimerie de la Nouvelle-Calédonie voit le jour à Saint-Louis en 1897.



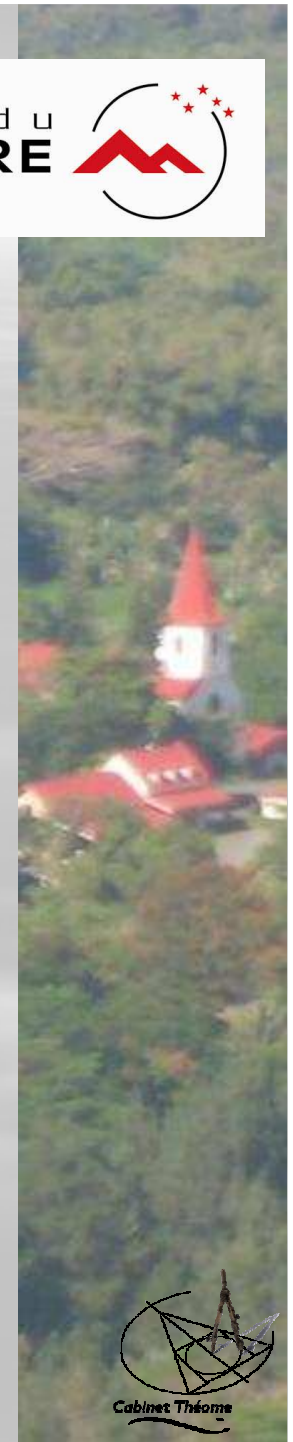
Aménagement des Terres Coutumières de Saint-Louis

Histoire de la Tribu, suite...

L'industrie minière: Le sous-sol particulier du haut du bassin de la Thy a permis une courte exploitation de mine d'or à la fin du 19eme siècle puis au début du 20eme mais sans grand succès, quelques kilos....

De 1936 à 1966, ce même bassin a produit une exploitation de nickel sur les mines de Karola, Pervenches et Andromède. Le minerai était transporté jusqu'à l'embouchure de la Thy pour y être chargé sur des bateaux. Aujourd'hui, on aperçoit encore les vestiges du quai de chargement sur le littoral.

L'exploitation forestière: dès l'implantation de la Mission, les Pères ont exploité les forêts de la Thy pour s'y fournir en bois de construction.



Aménagement des Terres Coutumières de Saint-Louis

Histoire de la Tribu, suite...

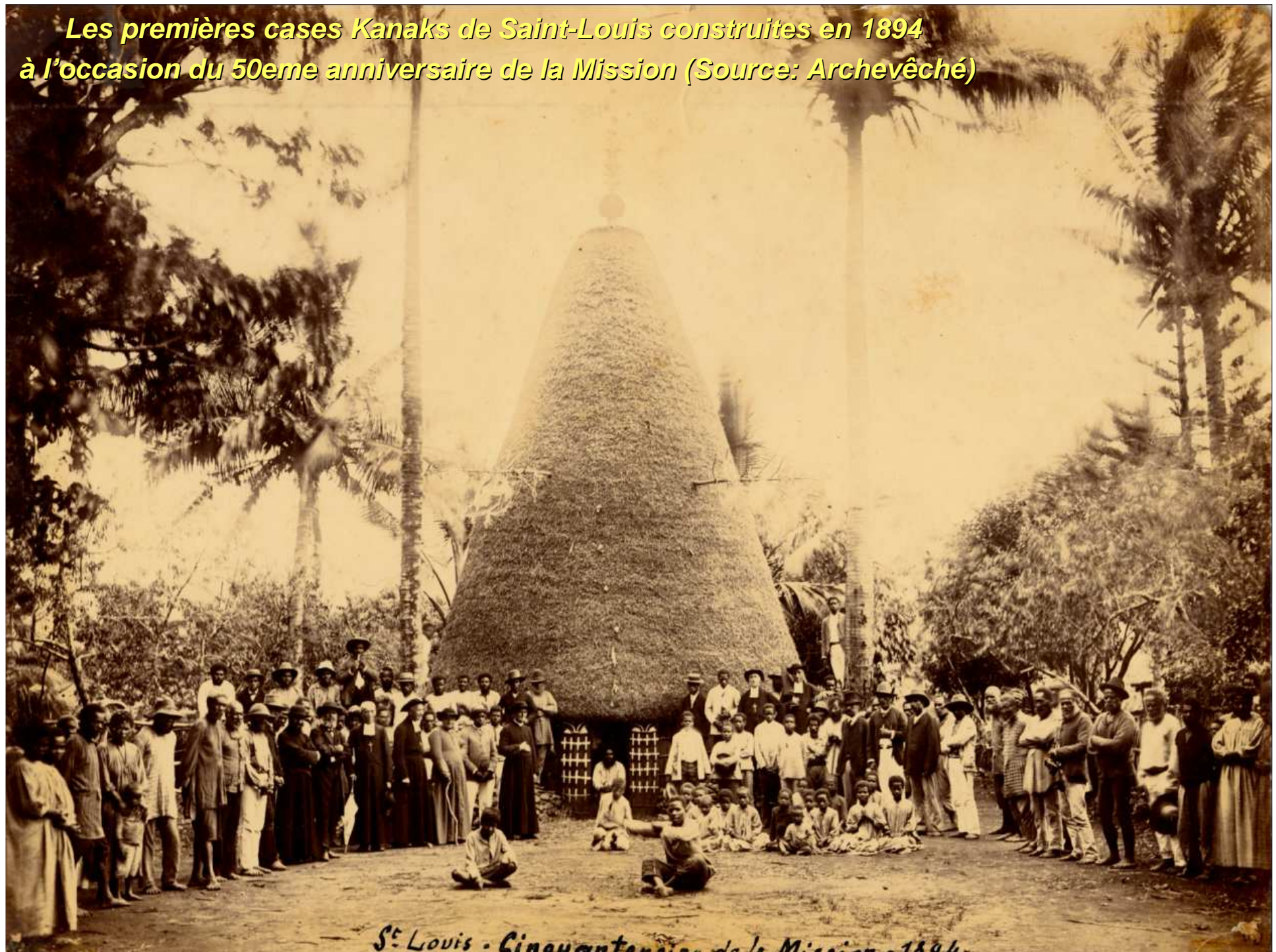
Plus tard, l'exploitation devient commerciale: plusieurs sociétés s'implantent dans la forêt de la Thy pour y exploiter son bois, notamment le houp, beaucoup plus résistant aux insectes xylophages que le kaori, jusque là exploité par les forestiers.

L'exploitation forestière a pris fin vers 1964, faute de houp.

Aujourd'hui, il ne reste que peu de témoignages du passé dynamique de Saint-Louis, tant industriel qu'agricole. D'anciennes mines (en cours de revégétalisation), les ruines de la Rhumerie et quelques rares élevages subsistent mais les grandes cultures ont toutes disparu et l'industrie s'est éteinte.



*Les premières cases Kanaks de Saint-Louis construites en 1894
à l'occasion du 50eme anniversaire de la Mission (Source: Archevêché)*



St Louis - Cinquantenaire de la Mission - 1894

Aménagement des Terres Coutumières de Saint-Louis

1.1.3 – LA POPULATION

La population de Saint-Louis est composée d'environ 1180 habitants (source Mairie), dont la majeure partie est concentrée dans le quart Sud-Ouest de la Réserve. Un habitat plus dispersé se retrouve au Sud de la Réserve le long de la Route de Saint-Louis ainsi que le long des vallées de la Oué Tourépo, de la Marawa et de la Yéréka. Quelques groupes d'habitations (parfois des squatts *) sont localisés le long de la zone littorale.

La densité des zones habitées de Saint-Louis est d'environ 450 hab/km² (la densité la plus faible après les quartiers de la Lembi-Mourange et de 1Plum).

** dans ce sens, un squatt regroupe des personnes extérieures à la Tribu à qui l'Autorité coutumière a autorisé l'occupation d'un lieu situé au sein de la Tribu.*

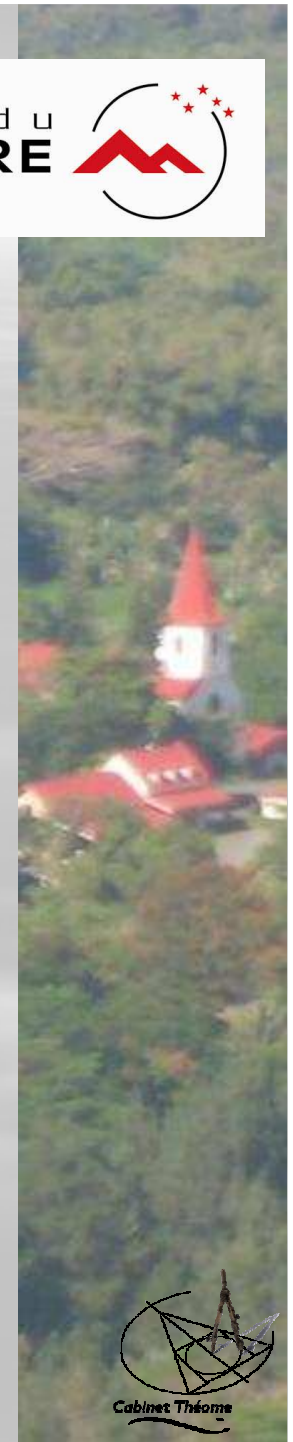


Schéma d'aménagement de Saint-Louis

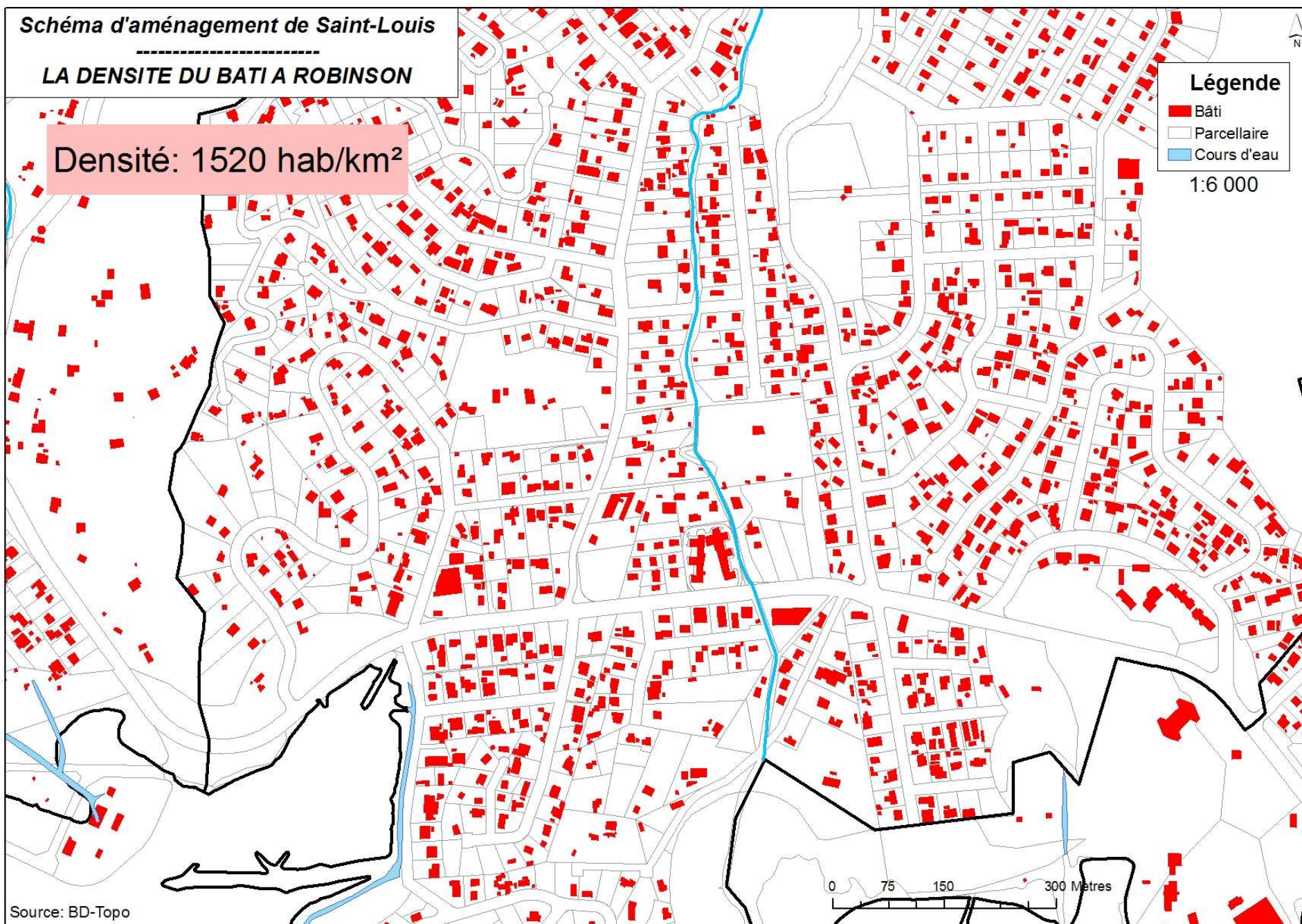
LA DENSITE DU BATI A ROBINSON

Densité: 1520 hab/km²

Légende

- Bâti
- Parcellaire
- Cours d'eau

1:6 000



Source: BD-Topo

Schéma d'aménagement de Saint-Louis

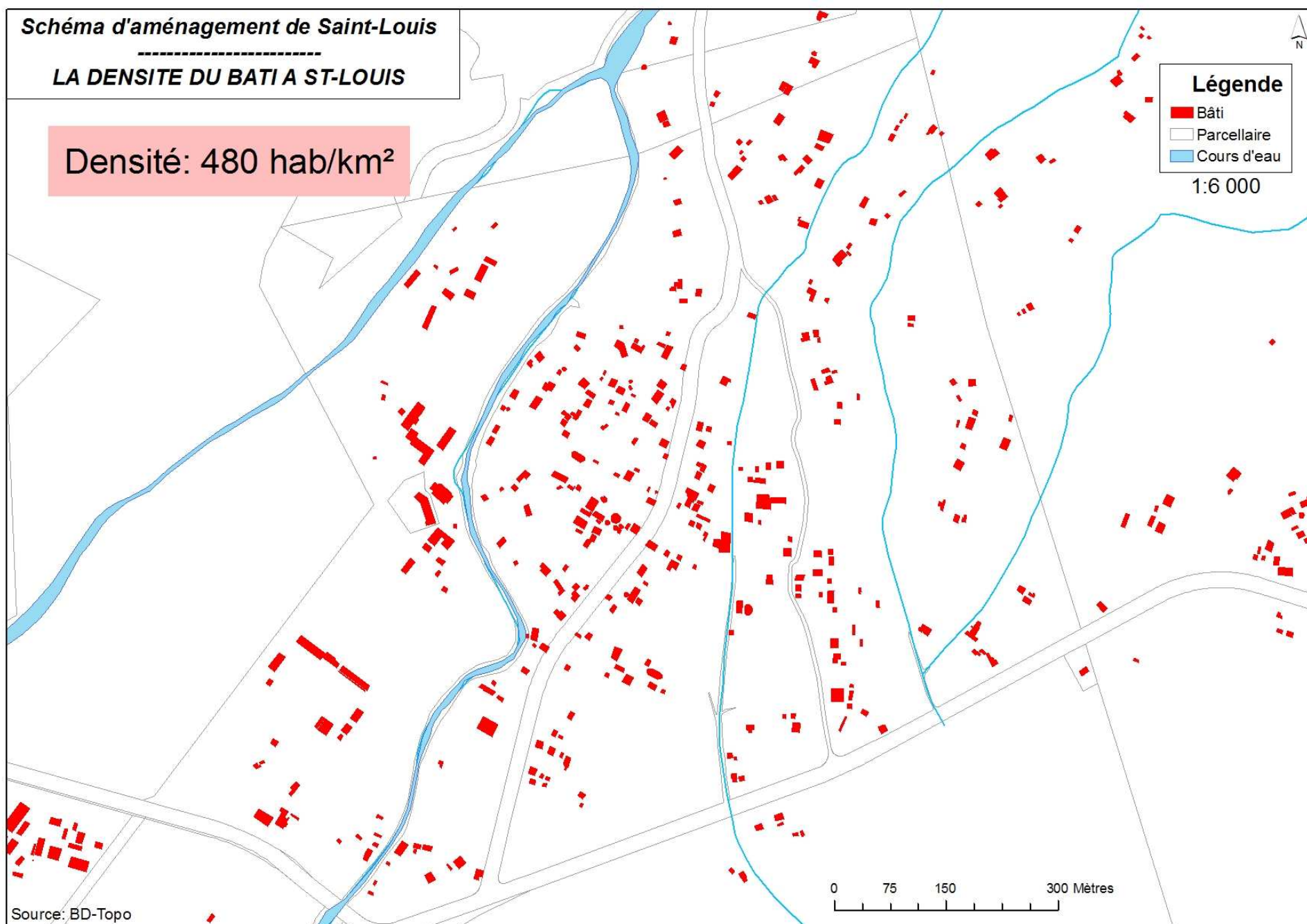
LA DENSITE DU BATI A ST-LOUIS

Densité: 480 hab/km²

Légende

- Bâti
- Parcellaire
- Cours d'eau

1:6 000



Source: BD-Topo

0 75 150 300 Mètres

Schéma d'aménagement de Saint-Louis

LA DENSITE DU BATI A LA LEMBI

Densité: 145 hab/km²

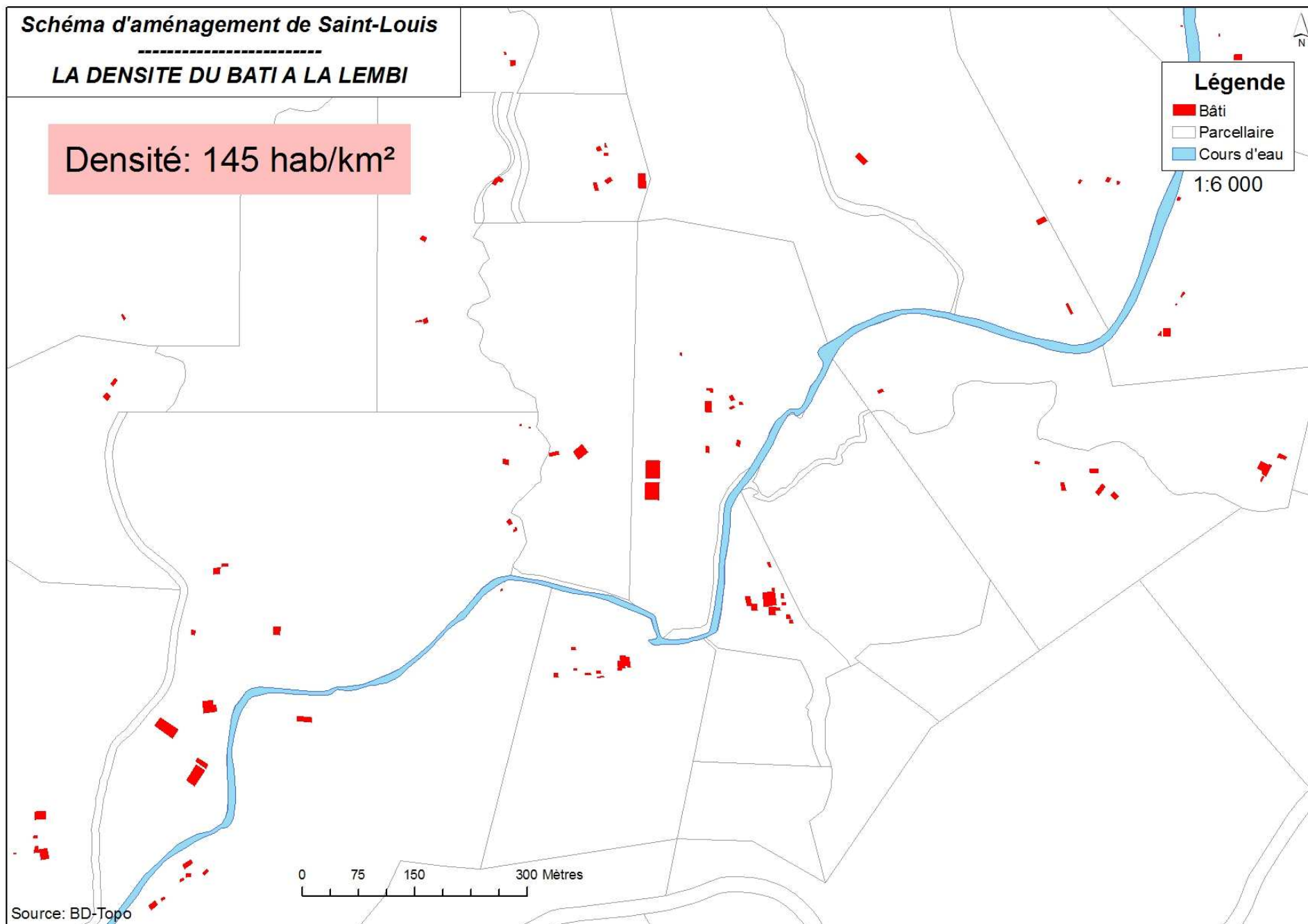
Légende

- Bâti
- Parcellaire
- Cours d'eau

1:6 000

0 75 150 300 Mètres

Source: BD-Topo



Aménagement des Terres Coutumières de Saint-Louis

1.2 – Les éléments naturels



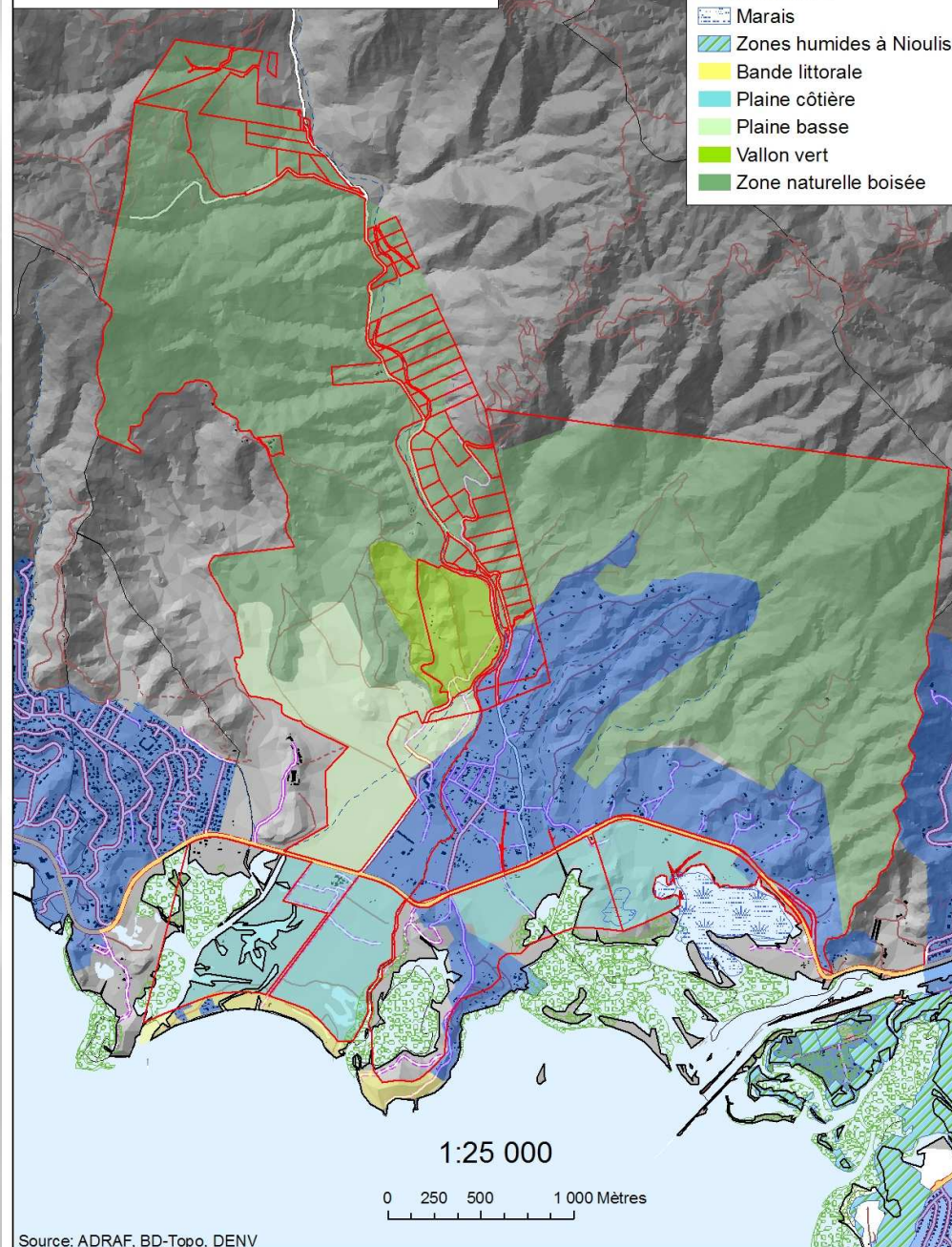
Aménagement des Terres Coutumières de Saint-Louis

1.2.1 – L'OCCUPATION DU SOL

- Des bois et forêts humides sur les zones pentues de toute la partie Nord;
- Une vaste plaine basse humide située face à l'Eglise;
- Une zone d'habitat dans le 1/4 Sud-Ouest de la Réserve et le long de la Route de Saint-Louis (RP 1);
- Une large plaine côtière en grande partie boisée en aval de la Route de Saint-Louis (RP 1),
- Une bande littorale, sableuse dans sa majeure partie;
- Des zones de mangroves et de marais au niveau des embouchures de la Thy, de la Yéréka et de la Oué Tourépo.

Schéma d'aménagement de Saint-Louis

L'OCCUPATION DU SOL



Le « Vallon vert » (ancien quartier de l'Avé Maria)



La plaine côtière



Le littoral



2008 11 14

Aménagement des Terres Coutumières de Saint-Louis

1.2.2 – LE RELIEF

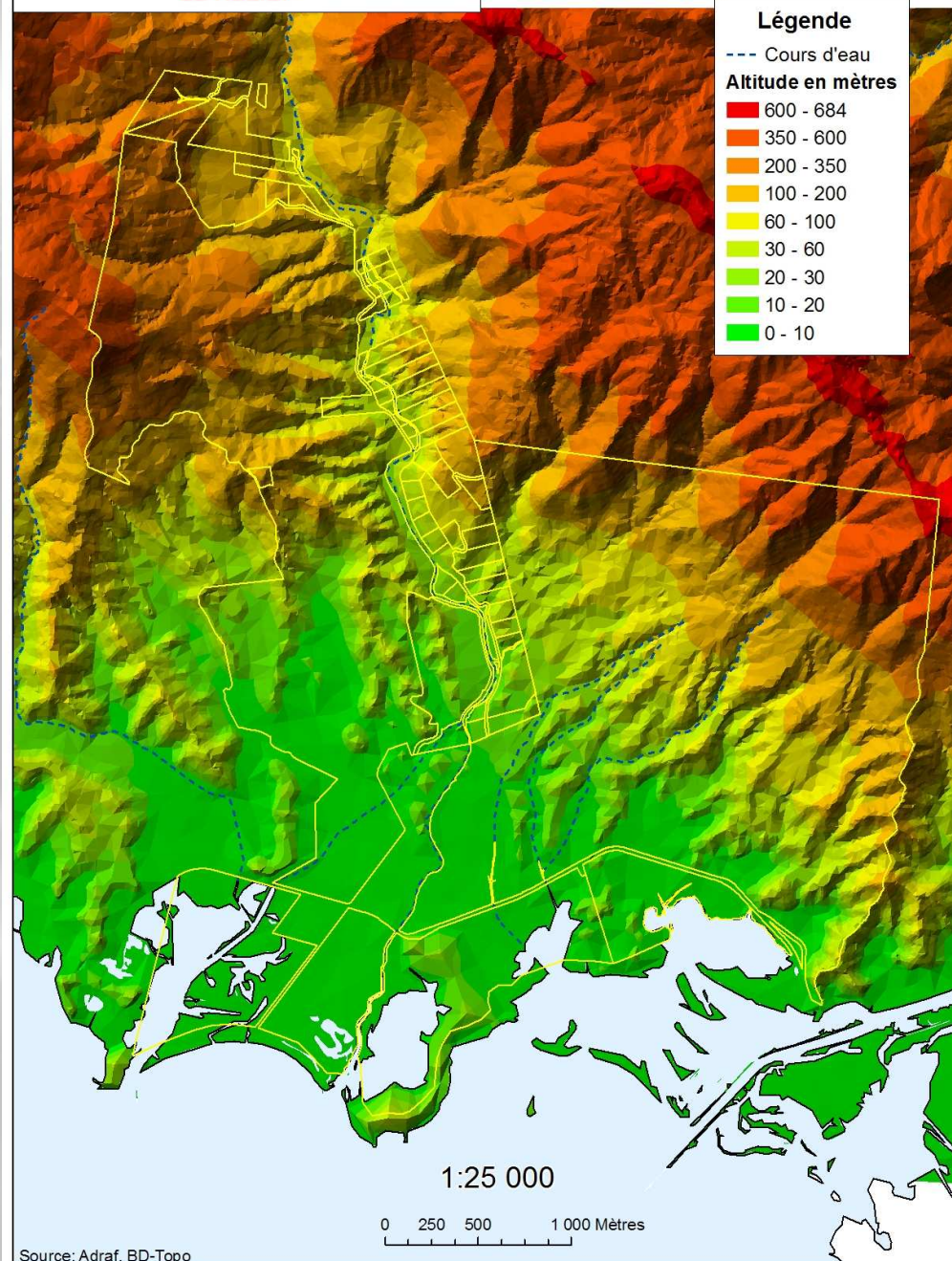
Le relief des terres de la Tribu peut-être décrit de la manière suivante:

- Une plaine basse dont les altitudes ne dépassent pas les 60 m. avec des pentes faibles. Elle représente près de la moitié de la surface totale.
- Une zone de relief d'altitudes intermédiaires comprises entre 60 et 350 m. Cette zone est une succession de crêtes et de talwegs orienté tantôt Ouest-Est, tantôt Nord-Est/Sud-Ouest.
- Une dernière zone qui regroupe les reliefs de 350 m. à près de 700 m. d'altitude (Nord-Est et Nord-Ouest de la Tribu)
- Au milieu coule La Thy, formant une importante vallée orientée Nord-Sud



Schéma d'aménagement de Saint-Louis

LE RELIEF



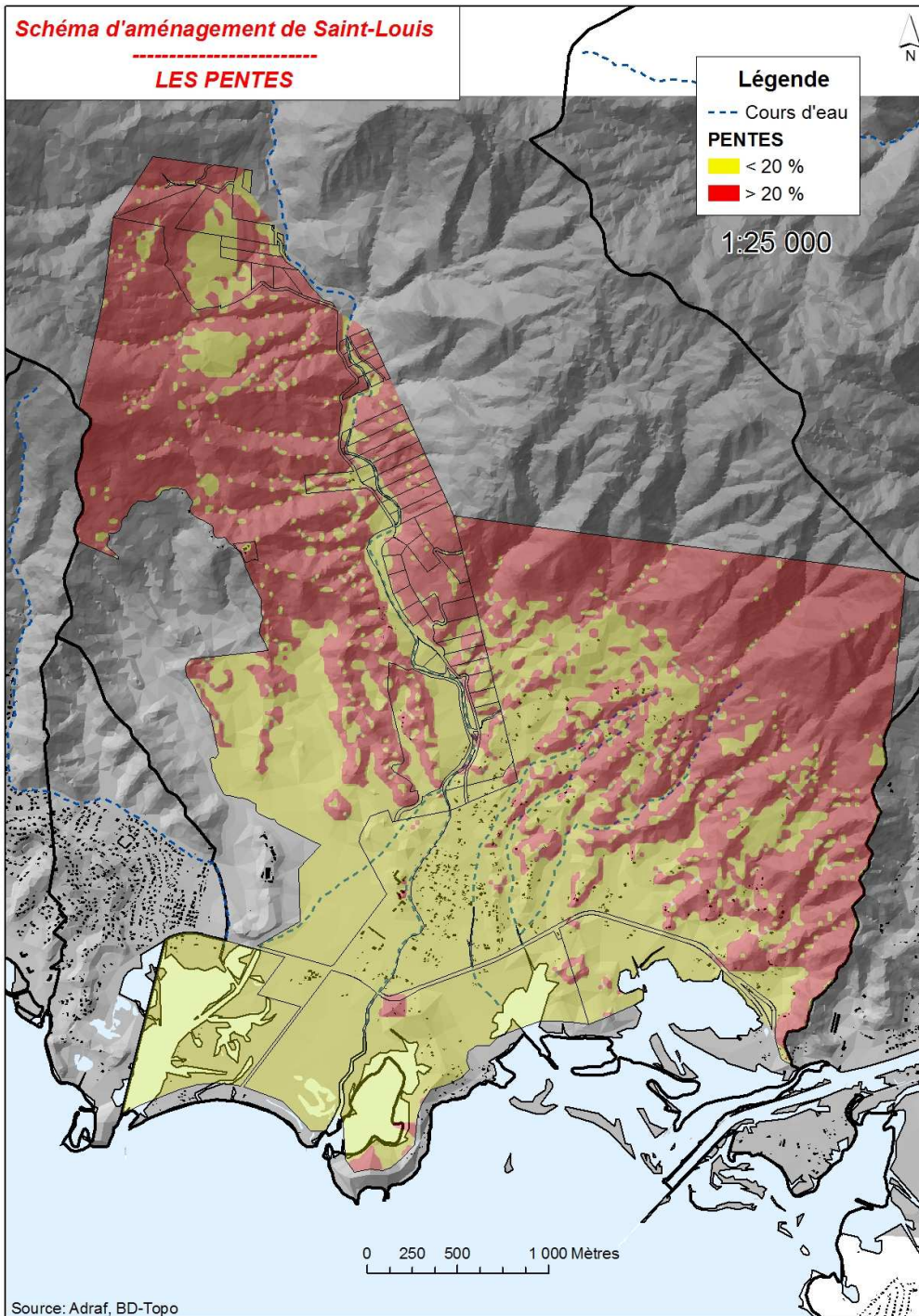
Aménagement des Terres Coutumières de Saint-Louis

1.2.3 - LES PENTES

Les pentes du terrain naturel ont été classées en 2 niveaux: moins de 20 % et plus de 20 %.

- Les pentes $< 20\%$, les plus intéressantes pour la construction, l'agriculture et l'élevage, représentent 590 ha, soit la moitié des terres disponibles. Ces zones sont quasiment toutes soumises à des risques d'inondations.
- Les pentes $> 20\%$, peu exploitables pour l'agriculture et l'élevage pour des raisons d'érosion des sols, couvrent 620 ha.

Ces pentes ne sont favorables qu'au développement de l'apiculture et au boisement.



Aménagement des Terres Coutumières de Saint-Louis

1.2.4 - LES ZONES INONDABLES

- Toutes les parties basses de la Tribu, talwegs et embouchures, sont soumises à des risques d'inondations d'aléas variables. Ce caractère inondable peut devenir un avantage en matière de développement agricole, par exemple pour la culture du tarot d'eau.

NB: Il est important de noter l'incidence de la Route de Saint-Louis sur le caractère inondable de certaines zones: la route est réalisée en remblais, surélevée par rapport au terrain naturel, faisant ainsi un « effet barrage » sur les zones situées en amont.

- Aujourd'hui, la plupart des habitations sont construites en zone inondable.

NB: Sur le reste de la Commune, construire dans certaines zones inondables est autorisé sous certaines conditions (pilotis...).



Aménagement des Terres Coutumières de Saint-Louis

1.2.5 - LES ZONES DE GLISSEMENT

- Il existe une zone à risque de glissement de terrain situé au nord de la réserve. Aucun foyer d'habitation ne se trouve à proximité.

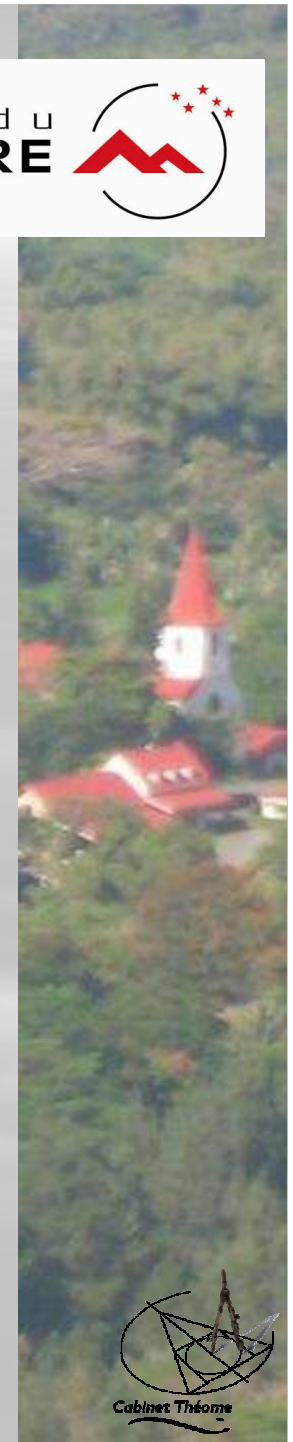
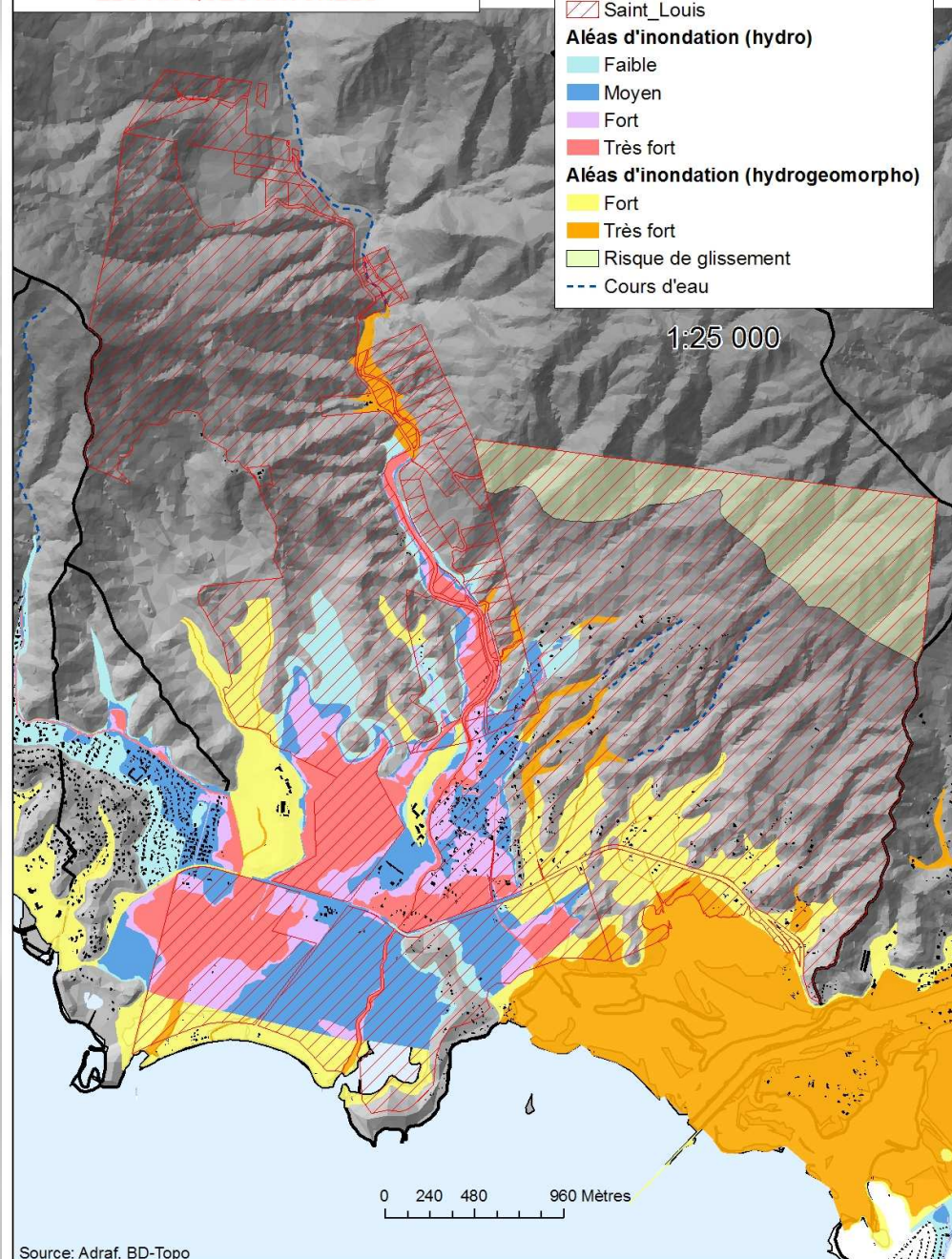


Schéma d'aménagement de Saint-Louis

LES RISQUES NATURELS



Aménagement des Terres Coutumières de Saint-Louis

1.3 – Les réseaux



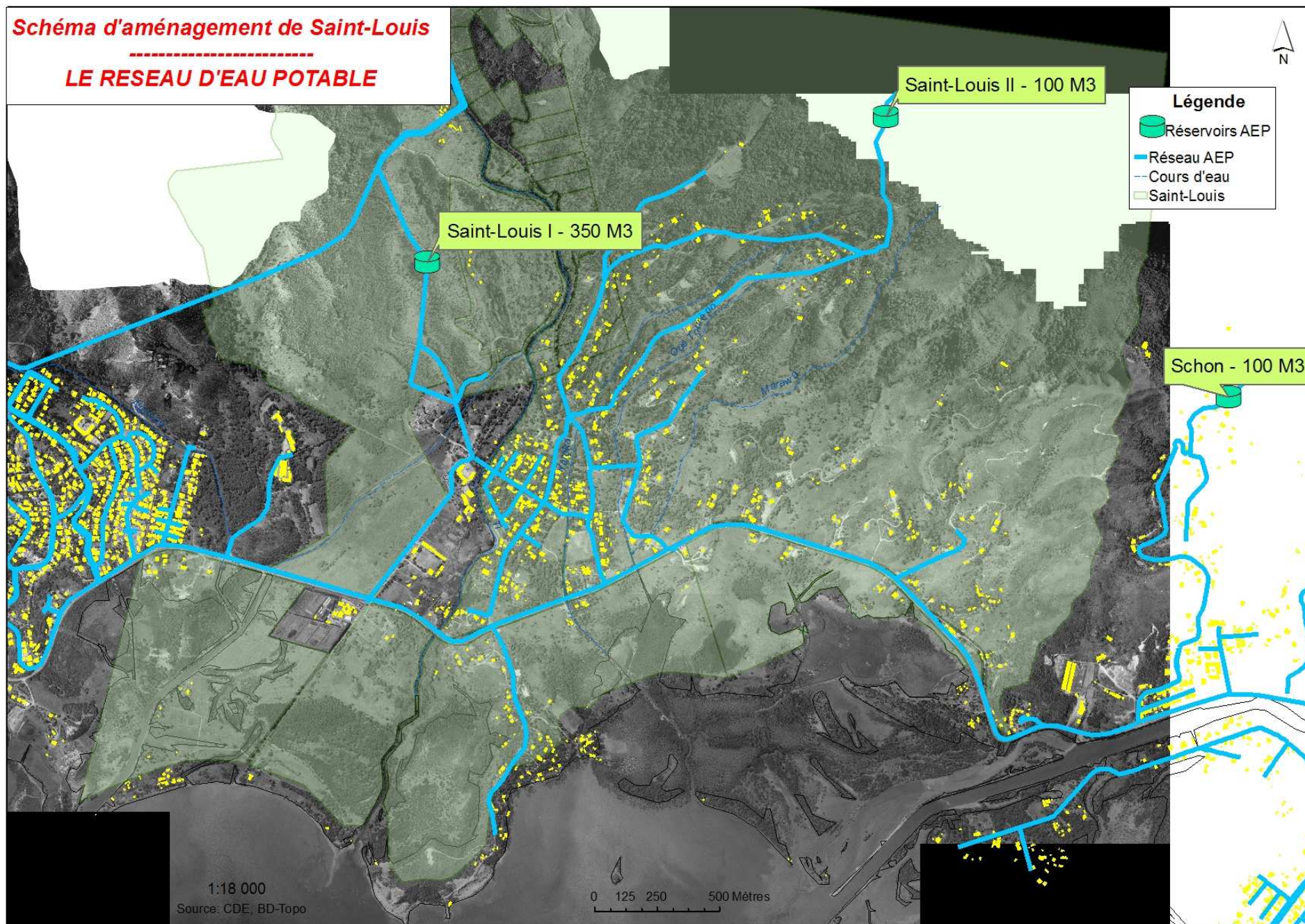
Aménagement des Terres Coutumières de Saint-Louis

1.3.1 – LES RESEAUX DIVERS

- L'eau potable: Deux réservoirs d'eau potable alimentent exclusivement la Tribu: St-Louis I (350 m3) et St-Louis II (100 m3). Il doit exister certains captages autonomes privés en amont de la Tribu. A ce jour, certaines zones ne sont pas alimentées en eau potable.
- L'assainissement: Les réseaux d'assainissement sont composés de fossés et caniveaux à ciel ouvert (sauf au niveau des 2 entrées principales équipées de buses et de caniveau béton) pour l'évacuation des eaux pluviales et de système individuels autonomes pour les eaux usées. La Commune s'est engagée à améliorer le réseau EP au niveau des voies autour de la Chefferie. Les travaux sont en cours.

Schéma d'aménagement de Saint-Louis

LE RESEAU D'EAU POTABLE



Aménagement des Terres Coutumières de Saint-Louis

Les réseaux divers, suite...

- L'électricité: une douzaine de postes alimentent Saint-Louis. Quelques zones ne sont pas encore alimentées.
- Eclairage public: une portion de réseau d'éclairage existe au niveau des bâtiments de la Mission et le long de la Route de Saint-Louis entre les trois entrées de la Tribu.

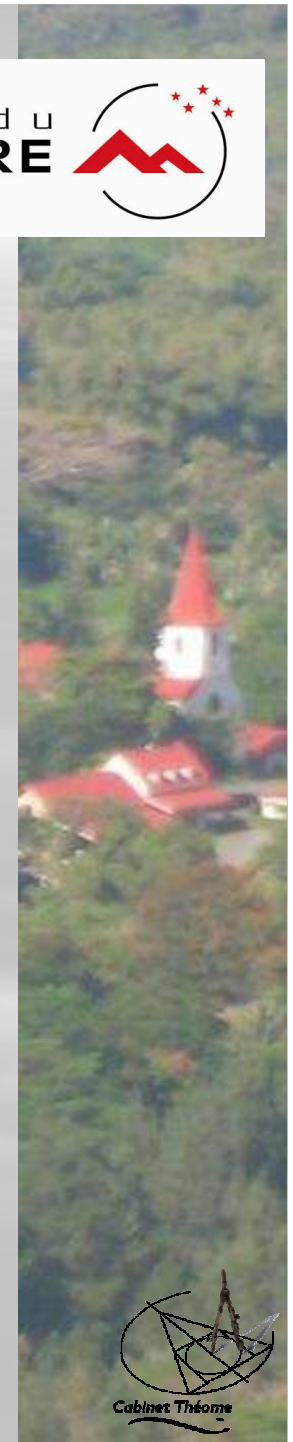
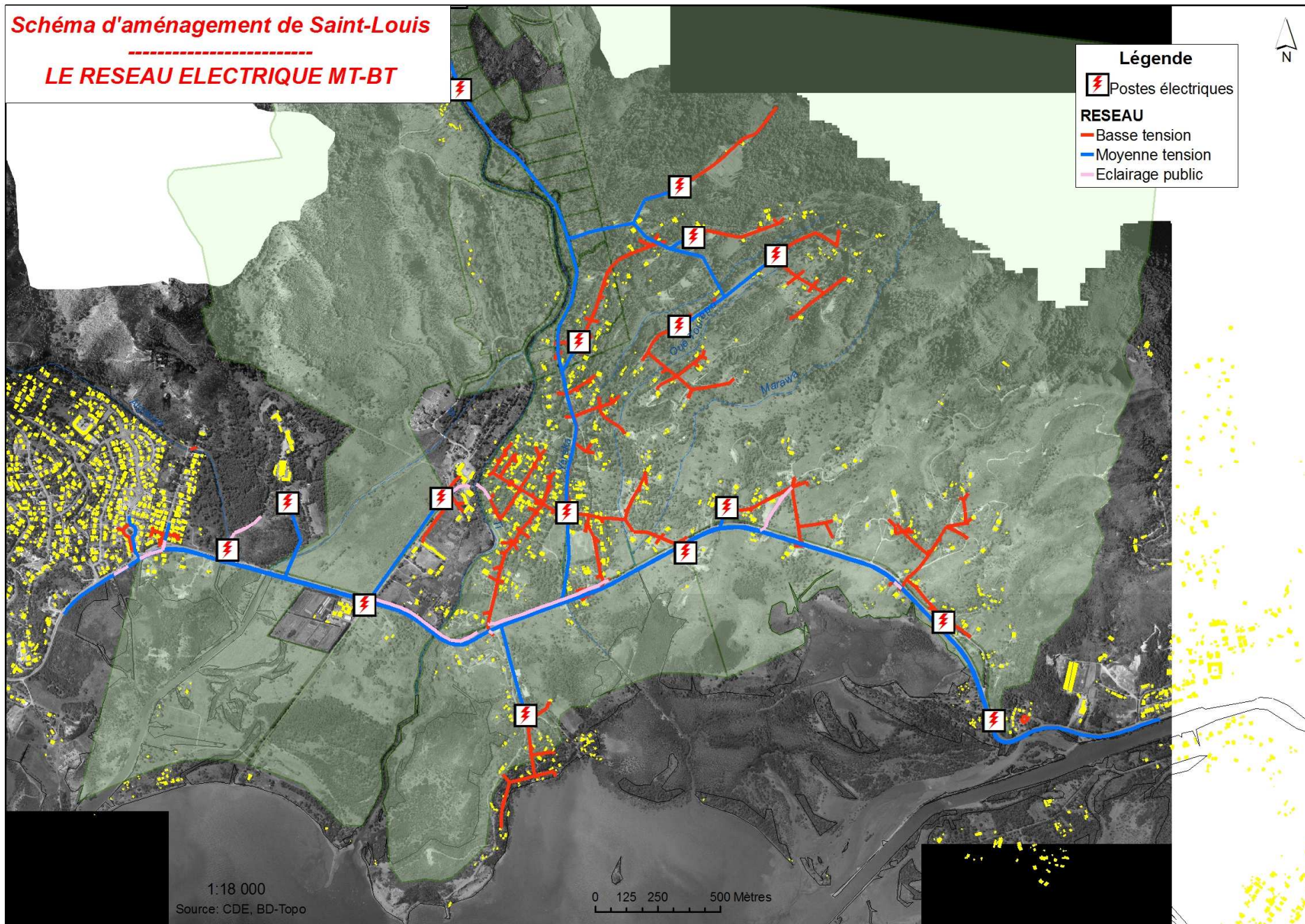


Schéma d'aménagement de Saint-Louis

LE RESEAU ELECTRIQUE MT-BT



Aménagement des Terres Coutumières de Saint-Louis

1.3.2 – LE MAILLAGE VIAIRE

Le réseau routier de la Tribu est composé de voies de différents types: voie urbaine (VU), route municipale (RM), chemin rural (CR), ainsi que des pistes et des sentiers.



Aménagement des Terres Coutumières de Saint-Louis

Le maillage viaire, suite...

- Presque toutes les voies sont du même gabarit. Globalement, il n'y a donc pas de hiérarchisation du réseau hormis une hiérarchisation de fait liée à la fréquence d'utilisation actuelle des voies.
- Il est important de noter l'absence de voies transversales, permettant les trajets Est-Ouest: aucun ouvrage n'enjambe la Thy et une seule voie, étroite, très cahoteuse et impraticable par temps de pluie, permet de passer du village à la vallée de la Marawa.



Aménagement des Terres Coutumières de Saint-Louis

- La largeur de nombreuses voies ne permet pas à deux véhicules de se croiser aisément et sans danger. Parfois deux véhicules ne peuvent pas se croiser du tout, notamment au centre du village.
 - Il n'y a pas de hiérarchisation des intersections de voies
 - Aujourd'hui il y a 5 connexions à la RP au niveau du Village sur une distance de 1.3 km. La multiplication des accès à la RP, route de transit à forte circulation, est un facteur accidentogène.
 - Aucune voie interne à la Tribu ne possède d'éclairage public
- ➔ Tous les véhicules utilisent la RP pour les déplacements transversaux de la Tribu.



Schéma d'aménagement de Saint-Louis

LA STRUCTURATION ACTUELLE DES VOIES

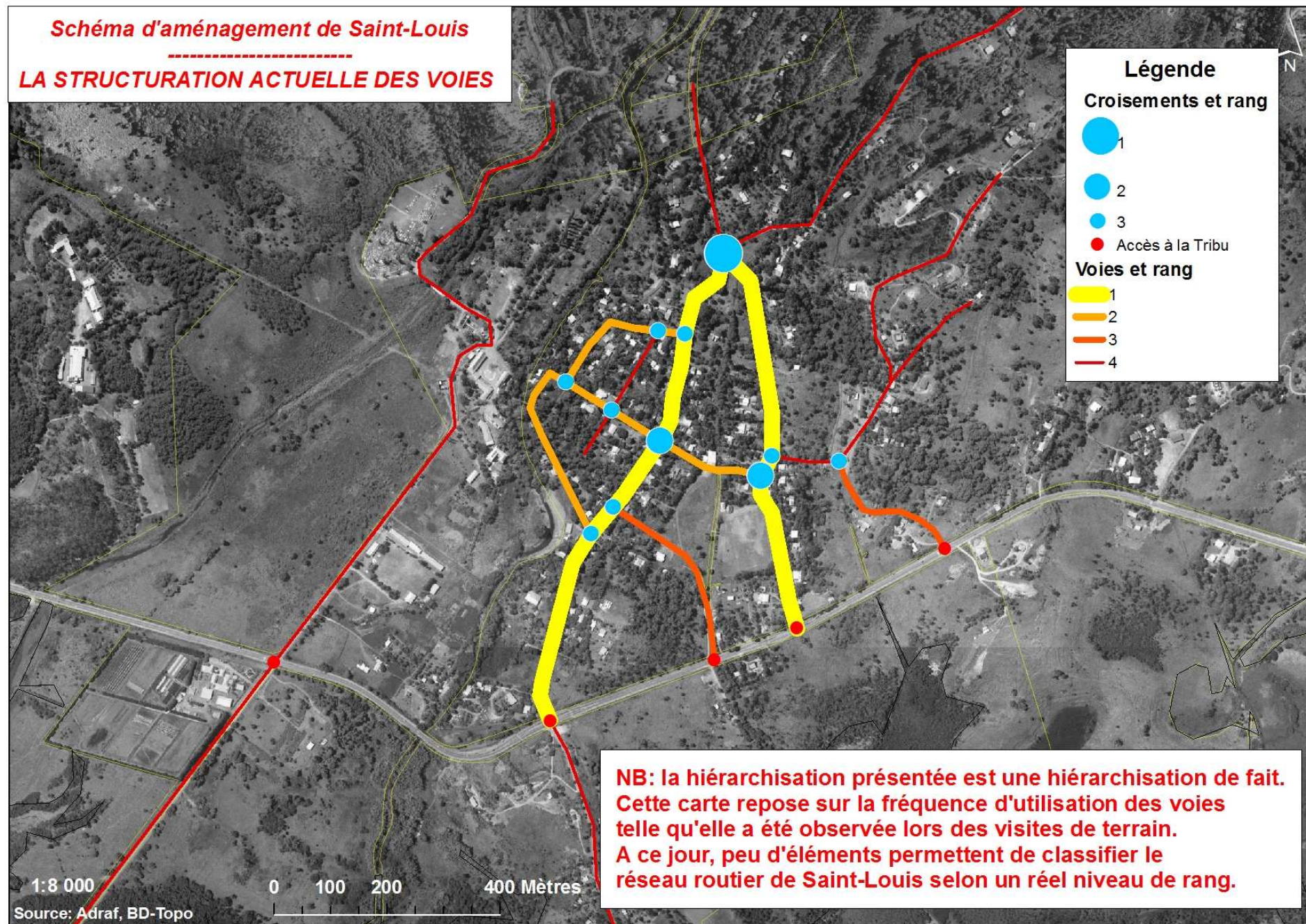
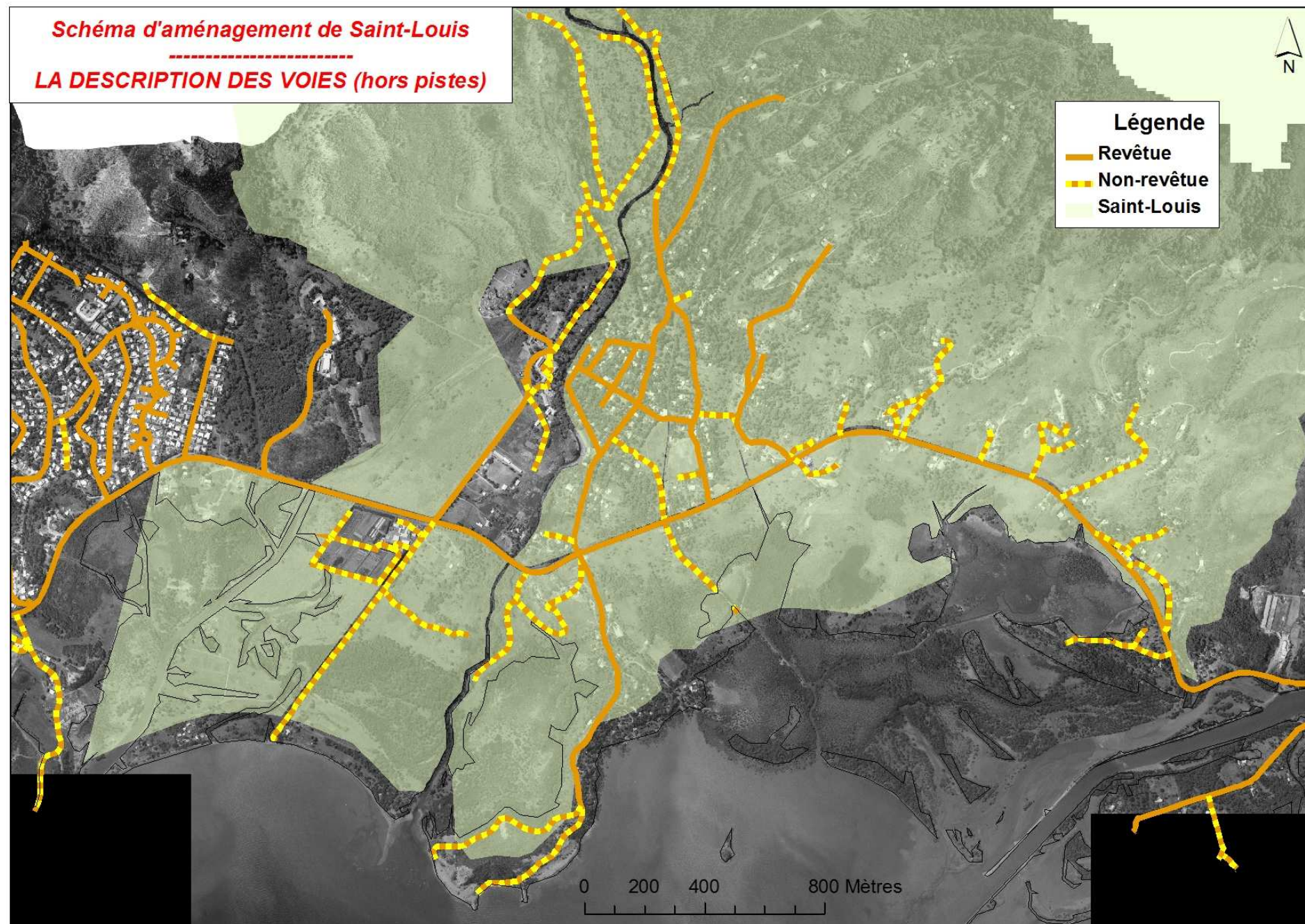


Schéma d'aménagement de Saint-Louis

LA DESCRIPTION DES VOIES (hors pistes)



Aménagement des Terres Coutumières de Saint-Louis

1.4 – La Tribu et ses quartiers



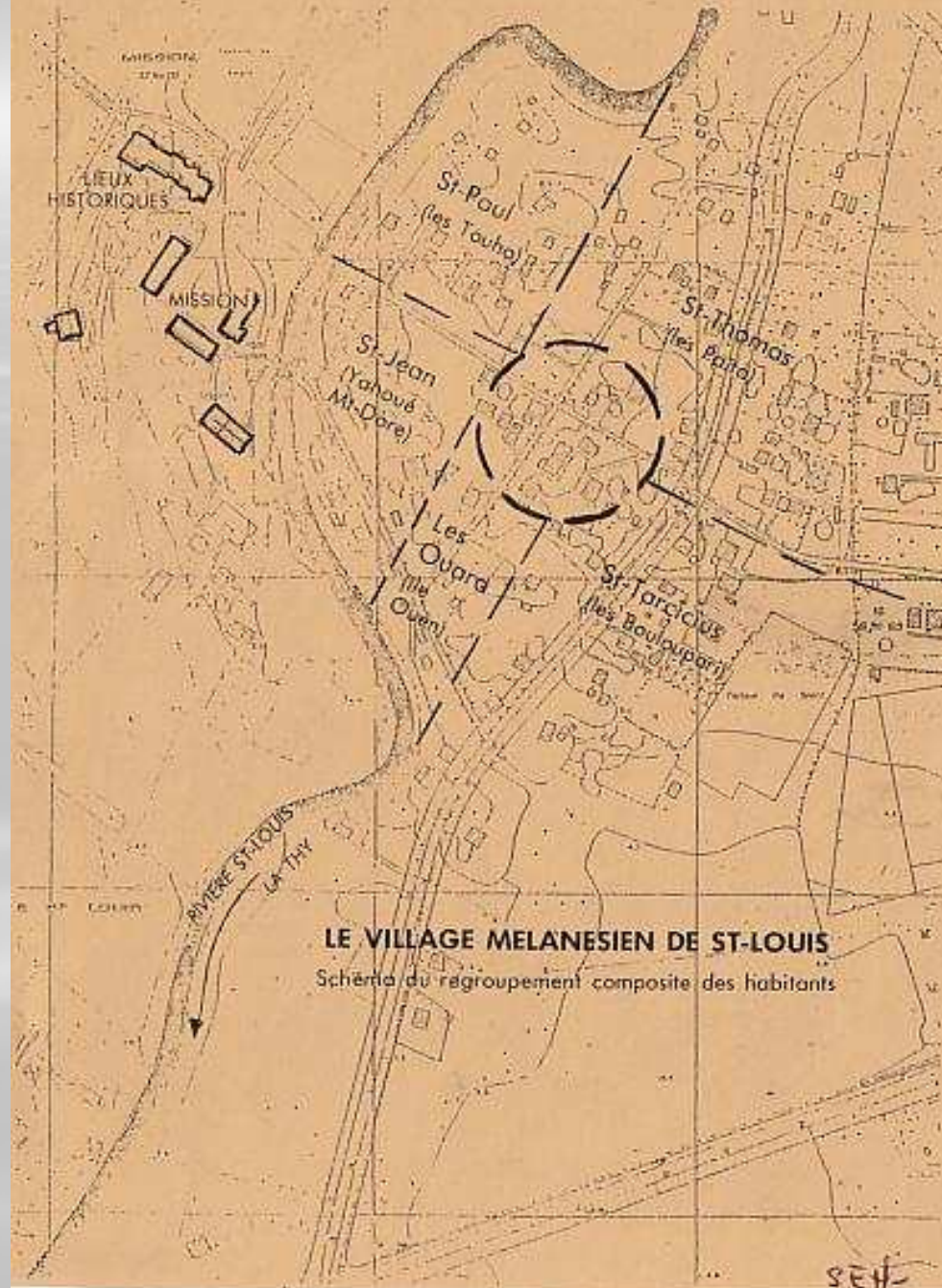
Aménagement des Terres Coutumières de Saint-Louis

1.4.1 – Le poids de l'Histoire

- La présence de la Tribu de Saint-Louis est donc la conséquence du rassemblement de Mélanésiens d'origine diverses sous l'égide de la Mission.
- Les populations étaient rassemblées par origine géographique comme en témoigne la carte suivante. Aujourd'hui cette répartition par origine géographique existe toujours au sein de la Tribu et c'est elle qui a structuré le village tel qu'on le connaît aujourd'hui.
- Actuellement deux Chefferies co-existent: La Chefferie Wamytan et la Chefferie Moyatéa.



Le schéma de regroupement de Saint-Louis (Source: Mme Monique VILLISSECK)



Aménagement des Terres Coutumières de Saint-Louis

La Tribu, suite....

C'est dans le village que l'on trouve la plupart des équipements:

- Les commerces: trois commerces de type « épicerie »
- Les lieux de rencontres:
 - un nakamal dans le quartier de St-Paul,
 - un « cinéma »,
 - la MILI (fermée),
 - deux terrains de football,
 - la place autour de la chefferie...
 - plusieurs maisons communes (Quartiers de St-Paul et de St-Jean)



Aménagement des Terres Coutumières de Saint-Louis

1.4.2 – Les quartiers actuels

L'ambiance actuelle des différents quartiers peut-être décrite de la manière suivante:

- Un centre de village délaissé, peu entretenu, composé d'habitat souvent précaire. On y trouve de commerces, des lieux de rencontres (maisons de quartiers, Maison du livre), des lieux culturels (cinéma).
- Des quartiers périphériques Nord et Est plutôt résidentiels composés de maisons modernes, en dur.
- Une zone jouxtant le village, dédiée aux activités sportives et équipée de deux terrains de football.

Aménagement des Terres Coutumières de Saint-Louis

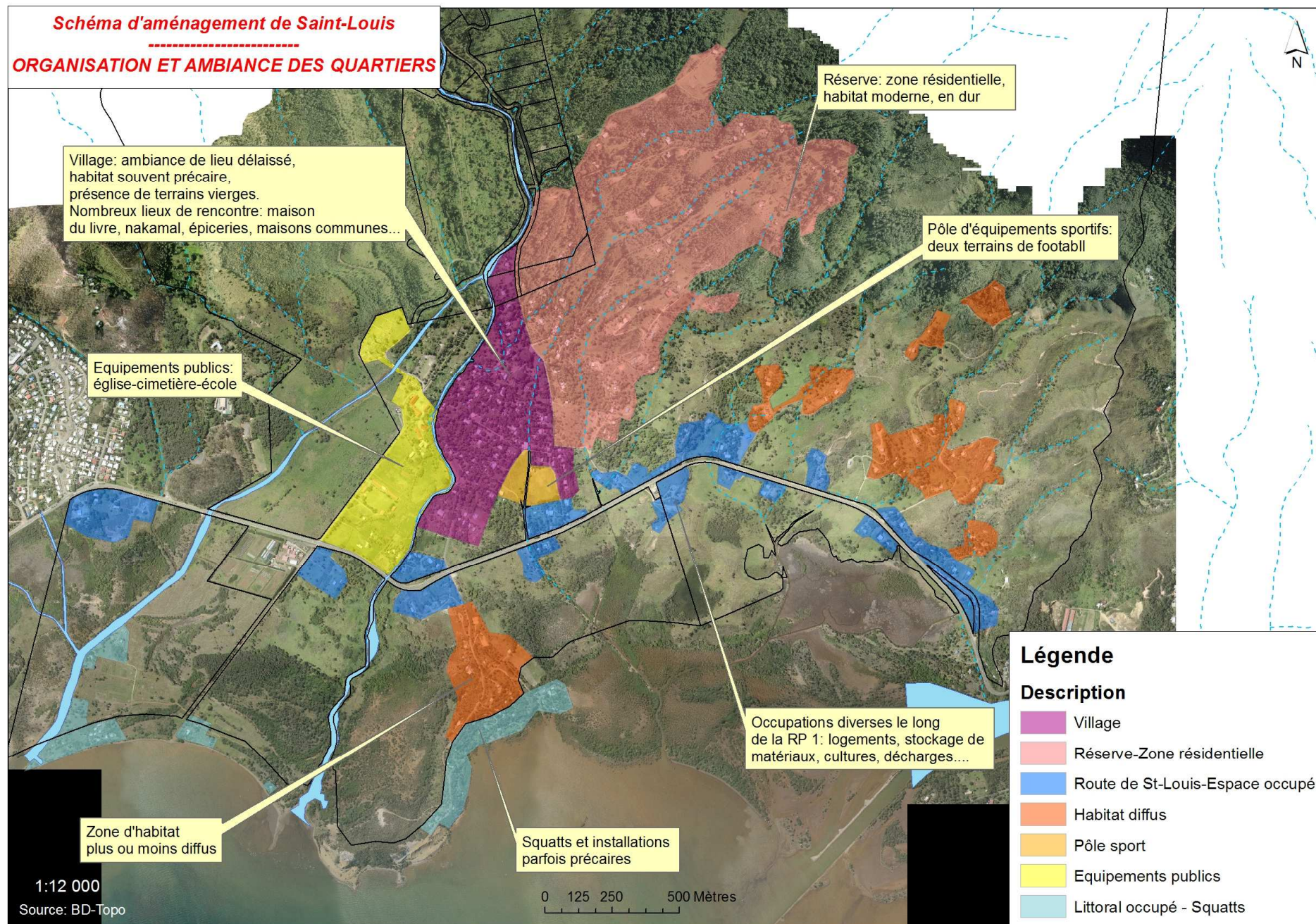
Les quartiers actuels, suite...

- Une bande le long de la Route de St-Louis dont l'occupation en terme de bâti reste diverse et variée et peu organisée. On y trouve du logement, des décharges, des zones de stockage de matériaux, des zones cultivées... Le tout entrecoupé de zones de végétation naturelle.
- Des habitations situées sur le littoral, parfois des squatts (à l'ouest de la route de l'IAC et le long du creek), globalement d'aspect plutôt précaire.
- A l'Est, dans la Réserve, on trouve un habitat très diffus, mêlant logements et cultures vivrières, de même que le long de la route de Ouatsindia.



Schéma d'aménagement de Saint-Louis

ORGANISATION ET AMBIANCE DES QUARTIERS



Aménagement des Terres Coutumières de Saint-Louis

2 – ENJEUX ET POTENTIALITES



Aménagement des Terres Coutumières de Saint-Louis

En observant Saint-Louis, on remarque qu'un potentiel unique s'en dégage.

Tous les ingrédients nécessaires à un développement socio-économique sont rassemblés au cœur de la ville:

Les habitants de la Tribu

La montagne

La mer

La rivière

Les forêts

Des projets...

Aménagement des Terres Coutumières de Saint-Louis

Mais un certain nombre de questions doivent être posées...

- Quels sont les enjeux du développement de Saint-Louis ?
- Quelles sont les potentialités de la zone ?
- Quel type de développement souhaitent les habitants de Saint-Louis ?
- Quelles sont les orientations les mieux adaptées au contexte et aux souhaits des habitants ?



Aménagement des Terres Coutumières de Saint-Louis

2.1 – BIEN VIVRE A SAINT-LOUIS

Le premier enjeu est le bien-être des habitants au travers de toutes une série d'actions pouvant se traduire par un embellissement générale de la Tribu. Cela implique:

- Le déplacement de toutes les zones de stockage de remblais et de matériaux divers situées aux abords des lieux de vie et de passage.
- Le nettoyage de tous les déchets, décharges sauvages, carcasses de véhicules le long des voies.
- Une mise en valeur plus prononcée de la végétation

Aménagement des Terres Coutumières de Saint-Louis

2.2 – UN POTENTIEL AGRICOLE INDENIABLE

- Le témoignage du passé a démontré le potentiel agricole de la zone. Tout est rassemblé pour parvenir à recréer le dynamisme d'antan: des projets, des terres, de l'eau, un savoir-faire scientifique et technologique avec la proximité de l'IAC, le soutien des collectivités...
- Des projets existent: élevage-arboriculture-maraichage à l'Avé Maria, culture hydroponique (Clémence Wamytan), projets de pépinières de la part de nombreuses femmes de la Tribu...
- Beaucoup de ces personnes ont suivi des formations en ce sens et sont aujourd'hui diplômés...
- ...mais l'accès à la terre reste néanmoins très complexe.



Aménagement des Terres Coutumières de Saint-Louis

2.3 – UN POTENTIEL TOURISTIQUE DIVERSIFIÉ

- Le tourisme « historique »: autour de la Tribu quelques sites sont remarquables, charmants et demandent à être visités... C'est le cas de la Grotte de Lourdes, de la passerelle qui relie la Tribu à l'Eglise sans oublier les bâtiments de la Mission elle-même.
- L'accueil à la Tribu: ce principe fonctionne très bien dans de nombreuses tribus, permet de rencontrer des personnes, d'échanger des expériences...
- Le tourisme « vert »: en partant de Saint-Louis, les berges et la forêt de la Thy ou l'ancienne mine pourraient être accessibles aux randonneurs sportifs et aux simples promeneurs.

Aménagement des Terres Coutumières de Saint-Louis

- Le tourisme « bleu »:
 - Le littoral permet la baignade et pourrait voir l'installation d'équipements et d'activités nautiques
 - La Thy pourrait offrir selon la saison, des plans d'eau praticables pour le canoë de rivière ou être simplement un lieu de baignade.
- Le tourisme « sportif »:
 - Un Raid de Saint-Louis serait-il totalement dénué de sens ?
 - Un parcours de santé dans la vaste plaine côtière inexploitée mêlant piste de course à pied et piste de vélo de type bi-cross ou VTT et aires de repos ne serait-il pas réalisable ?



La Grotte de Lourdes en 1897



Grotte de Lourdes - St. Louis.

La passerelle reliant la Tribu à la Mission



Pont de St Louis

La passerelle reliant la Tribu à la Mission



En remontant la Thy...



La pratique du canoë il y a 1 siècle...



Le littoral



Aménagement des Terres Coutumières de Saint-Louis

3 – PROPOSITIONS POUR UN SCHEMA D'AMENAGEMENT DE LA TRIBU DE SAINT-LOUIS



Aménagement des Terres Coutumières de Saint-Louis

L'idée générale du schéma d'aménagement repose sur :

- Un redéploiement de l'agriculture dans les anciennes zones agricoles.
- Le développement d'un tourisme adapté.

Les principaux éléments nécessaires à cette nouvelle organisation de l'espace sont:

- Un élément centralisateur et structurant au travers de la création d'un « Village artisanal »
- La restructuration du réseau routier.



Aménagement des Terres Coutumières de Saint-Louis

3.1 – LE RENOUVEAU DE L'AGRICULTURE

Ce renouveau passe par l'aménagement de terrains agricoles dans les anciennes zones cultivées et autour du pôle de compétence en la matière qu'est l'IAC.

- Tarots d'eau et maraichage dans la plaine située en amont de la RP, face à la Mission
- Cultures hydroponiques et pépinières face à l'IAC
- Aménagements de zones de docks

*Dans le cas des cultures inondées (Tarots d'eau, songe...)
le caractère inondable de la zone devient alors un avantage*

Aménagement des Terres Coutumières de Saint-Louis

3.2– UN TOURISME EN DEVENIR

3.2.1 - Un tourisme « vert » vers la Vallée de la Thy

- Aménageant d'aires de repos et de pique-niques le long des pistes et sentiers (bancs, tables, poubelles...) dont la fabrication serait réalisée par des gens de la Tribu.
- Réalisation d'un sentier botanique.
- Autoriser et organiser le camping dans certains endroits et/ou développer un réseau de gîtes et d'accueil en Tribu.
- Réhabiliter le quartier de l'Avé Maria en créant un gîte.
- Mise en place une signalétique adaptée vers la Mission, l'ancien monastère, l'ancienne mine, la forêt de la Thy, tel ou tel point de vue...



Aménagement des Terres Coutumières de Saint-Louis

3.2.2 - Un tourisme « bleu » sur le littoral

- Installation d'activités maritimes (pontons flottants, locations de canoë...).
- Création d'aires de repos et de pique-niques le long de la plage.
- Installation de commerces de restauration rapide de type snacks, buvettes.
- Création d'un parcours de sentiers dans la plaine littorale.

Aménagement des Terres Coutumières de Saint-Louis

3.2.3 - Un tourisme historique et culturel à la Tribu

- Organisation de la visite des bâtiments de la Mission.
- Mise en valeur des ruines de la Rhumerie et du système de la roue à aube de l'usine.
- Promenade le long des berges de la Thy jusqu'à la Grotte de Lourdes, vieille de plus d'un siècle.



Aménagement des Terres Coutumières de Saint-Louis

3.2.4 - La création d'un « village artisanal »

L'idée d'un village artisanal est de réunir les producteurs agricoles de la Tribu, des artisans et des artistes afin de créer un lieu de vente des produits agricoles, artisanaux et artistiques et par conséquent créer un lieu de rencontre. Le marché de Saint-Louis, actuellement excentré, pourrait y occuper une place prépondérante.

Sculpteurs, peintres et autres artistes pourraient s'y installer afin d'y travailler et d'y écouler leurs œuvres.

→ Dans ce schéma d'aménagement, ce village occupe une place centrale, tant au niveau de son rôle que de sa situation géographique.

La recette pourrait être un ensemble de stands d'architecture mélanésienne, desservi par des voies piétonnes entourées de végétation.



Aménagement des Terres Coutumières de Saint-Louis

3.3 – UN RESEAU ROUTIER A ADAPTER

L'analyse du réseau routier laisse entrevoir des pistes d'amélioration concernant :

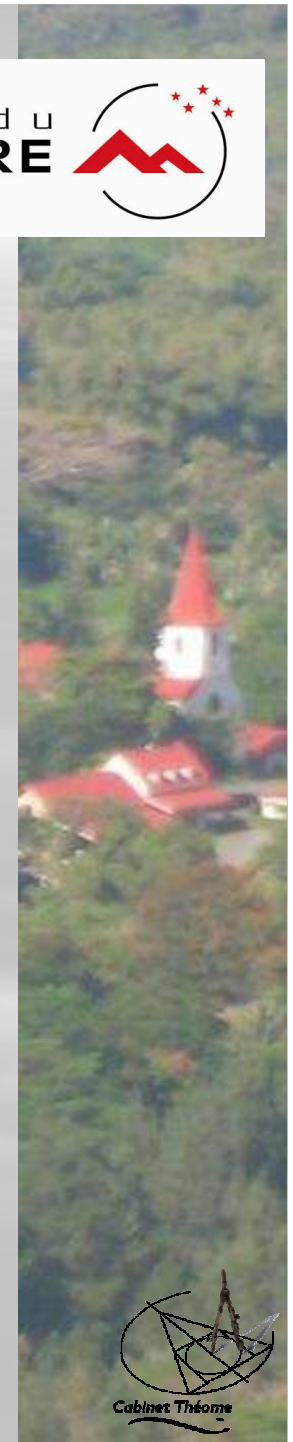
- La hiérarchisation des voies
- La qualité des voies



Aménagement des Terres Coutumières de Saint-Louis

3.1.1 – Une hiérarchisation à confirmer

- Valoriser les deux axes actuellement les plus importants que sont les Routes de la Thy et de la Tribu. La Route de la Thy pourrait être l'axe structurant du réseau car étant située entre le village, la zone résidentielle et la vallée de la Marawa, elle occupe déjà une position centrale.
La Route de la Tribu, également très empruntée, dessert le Village avec, ses habitations, ses commerces et ses activités (Cinéma, épiceries, nakamal...)
- Création d'axes de circulation orientés Est-Ouest afin de limiter l'utilisation de la RP pour les déplacements intérieurs transversaux et ainsi de renforcer les liaisons Est-Ouest internes.



Aménagement des Terres Coutumières de Saint-Louis

Le maillage viaire, suite...

- Valoriser les voies de rang 2 telle que la voie passant devant la Chefferie. Cette voie est l'axe Est-Ouest permettant de connecter les routes de la Tribu et de la Thy.
- Un traitement particulier doit être apporté à l'axe menant du littoral à la Mission: cet axe rectiligne connecte la mer à la montagne.
- Ne pas créer de nouveaux accès à la RP.
- Sécuriser et aménager les accès existants.



Aménagement des Terres Coutumières de Saint-Louis

- Route de la Chefferie, face au cinéma, un lieu permet d'accéder à la vaste zone ouverte aux équipements sportifs de la Tribu. Quelques aménagements de la voie et de ses bas-côtés pourrait rendre ce lieu plus convivial qu'il ne l'est actuellement et le transformer en un réel lieu de rencontre axé sur les thèmes du sport, de la culture, de l'échange et de la rencontre.
- Enfin de manière générale, notons une très belle végétation qu'il est essentiel de préserver afin de garder l'aspect vert et fleuri de la Tribu. Certains arbres très remarquables pourraient être mise en valeur de manière plus prononcée.



Aménagement des Terres Coutumières de Saint-Louis

Hiérarchiser le réseau passe également par le traitement des croisement:

- le croisement à la sortie nord du Village pourrait faire l'objet d'aménagements spécifiques afin de renforcer son rôle central et structurant vis-à-vis de l'ensemble du réseau.
- Le croisement situé juste avant la Chefferie a un rôle central primordial dans le Village. C'est également la zone « neutre » dans la répartition géographique des populations dans le Village. Ce croisement pourrait être la « place du Village », un lieu de rencontre.



Aménagement des Terres Coutumières de Saint-Louis

3.1.2 – Une qualité à améliorer

- Les portions de voies revêtues ont souvent un revêtement plus ou moins dégradé.
- Un certain nombre de voies ne sont toujours pas revêtues: ces voies sont difficilement praticables par temps de pluies. La piste menant à l'ancien monastère est aujourd'hui impraticable faute d'entretien, de même que la piste menant à la Forêt de la Thy.
- Notons l'absence totale de zones de cheminement piétons le long des voies, les bas-côté étant occupés par des fossés et des caniveaux.



Schéma d'aménagement de Saint-Louis

LA STRUCTURATION FUTURE DES VOIES

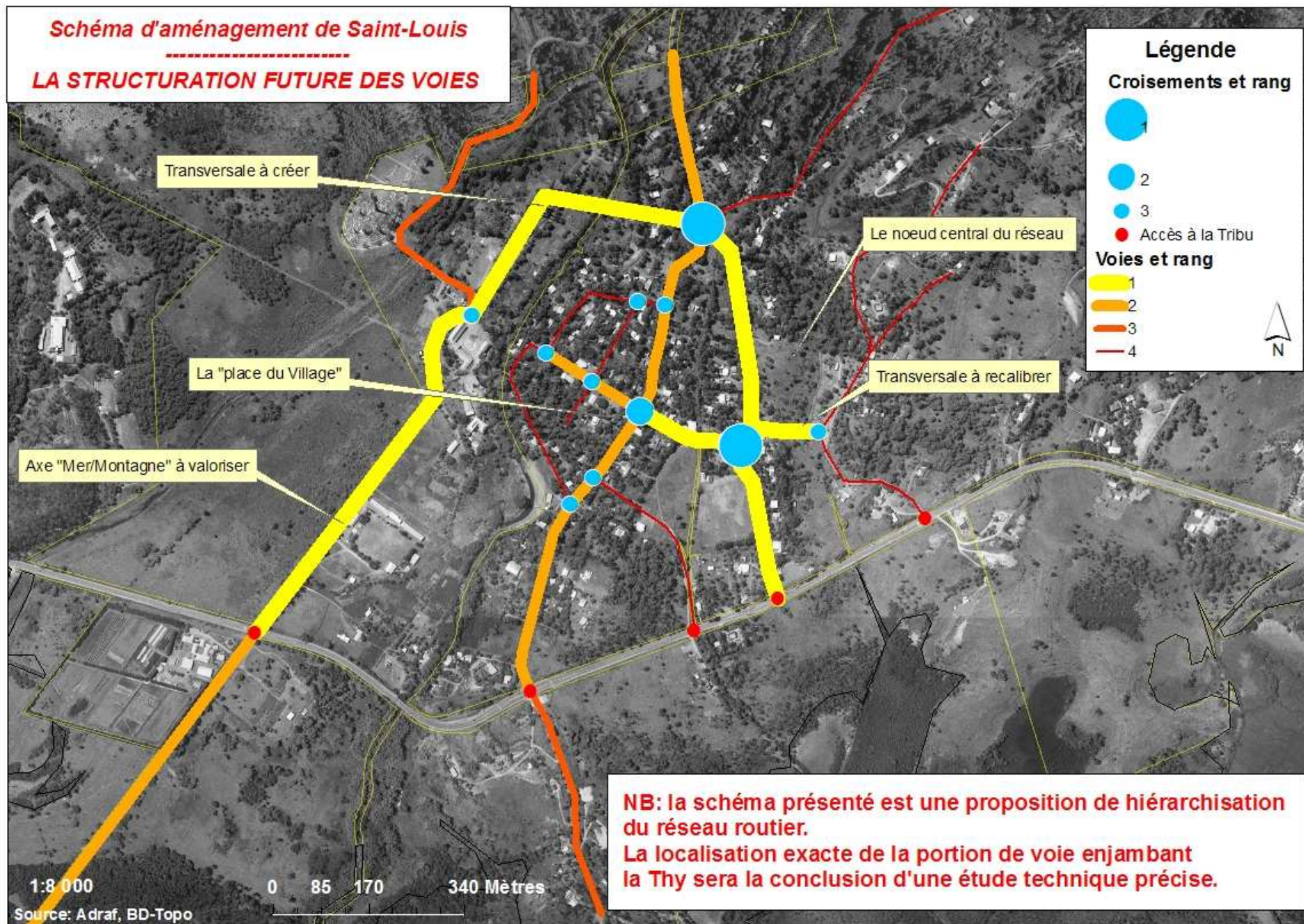


Schéma d'aménagement: Un tourisme en devenir et le renouveau de l'agriculture

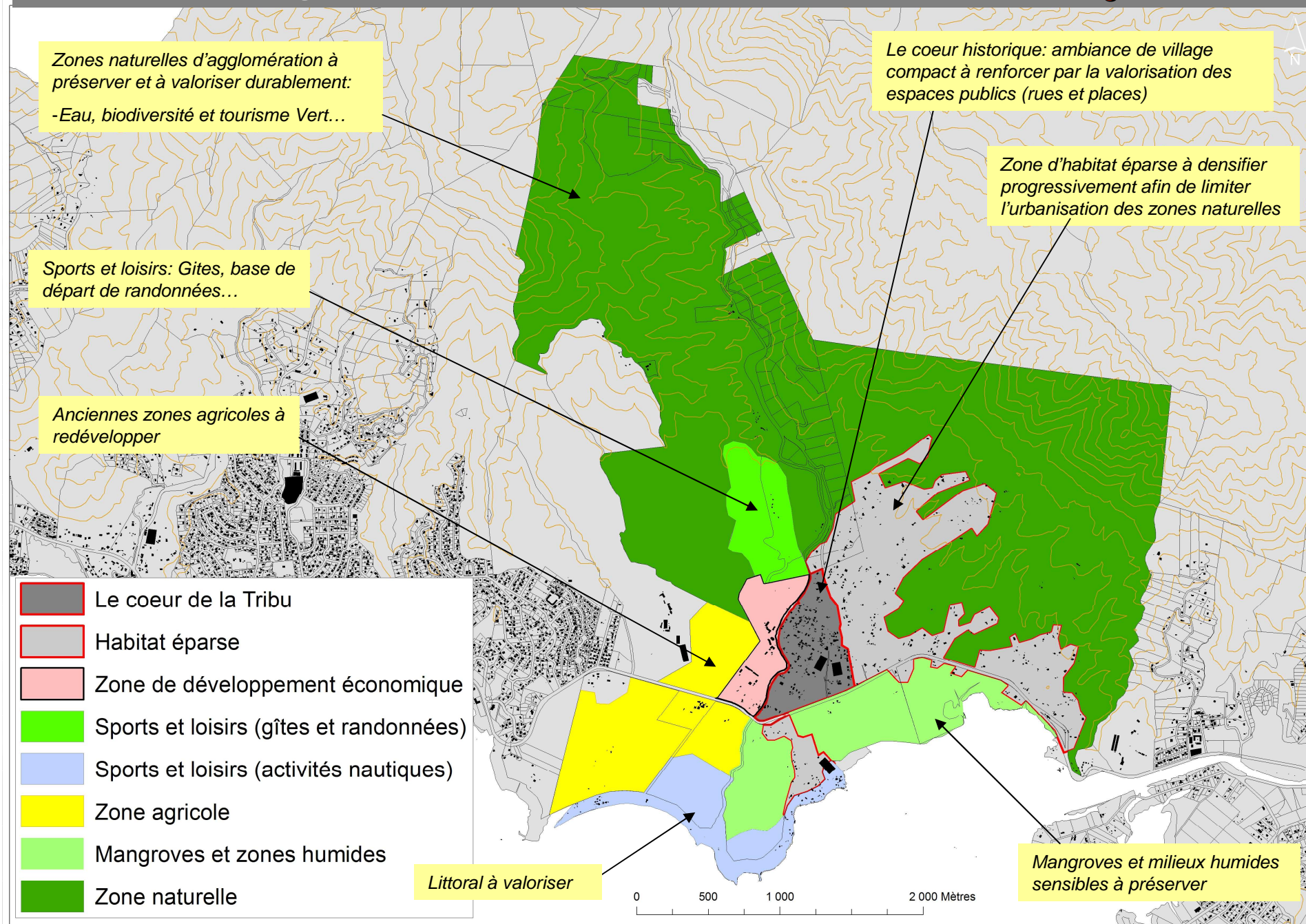
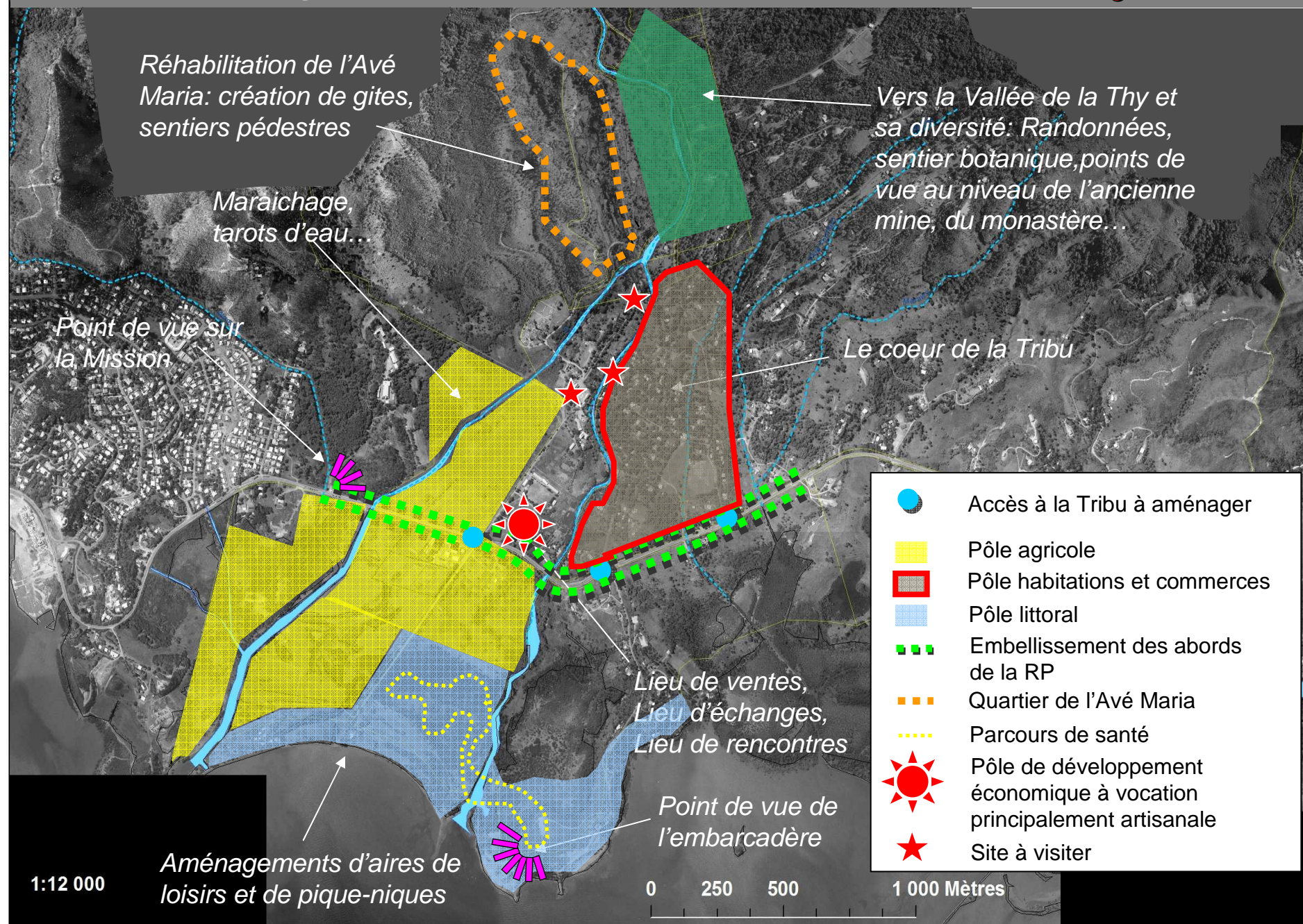


Schéma d'aménagement: Un tourisme en devenir et le renouveau de l'agriculture



Vidéo

